

ОГЛАВЛЕНИЕ

1. Установка

- 1-1. Рабочая среда
- 1-2. Процедура установки и ее прерывание
 - 1-2-1. Установка
 - 1-2-2. Прерывание процедуры установки
- 1-3. Исправление
- 1-4. Удаление

2. Установка программы по подбору системы VRF

- 2-1. Установка рабочей среды
 - 2-1-1. Изменение пароля
 - 2-1-2. Выбор страны
 - 2-1-3. Параметры рабочей среды (файл .ini)
 - 2-1-4. Запуск программы

3. Основные функции

- 3-1. Наименования и функции элементов основного окна
 - 3-1-1. Меню (Menu)
 - 3-1-2. Изменить (Modify)
 - 3-1-3. Объект (Object)
 - 3-1-4. Система (System)
- 3-2. Последовательность основных операций

4. Проект (Project)

- 4-1. Создание проекта и изменение его параметров.
 - 4-1-1. Перечень проектов (Project List)
- 4-2. MS Меню (MS Menu)
- 4-3. Создание проекта и изменение его параметров.
 - 4-3-1. Создать проект (New Project)
- 4-4. Установка температур в помещении и наружного воздуха.
- 4-5. Установка цен на оборудование
 - 4-5-1. Пример

5. Объект (Object)

- 5-1. Здание
- 5-2. Этаж (Floor)
- 5-3. Помещение (Room)

6. Система (System)

- 6-1. Внутренние блоки (Indoor)
- 6-2. Наружные блоки (Outdoor)
- 6-3. Магистраль (Pipe)
- 6-4. Вид магистрали (Pipe Preview)
- 6-5. Сеть (System-D)
- 6-6. ПДУ (R.C.)

7. Отчет (Estimation)

- 7-1. Таблица (Schedule)
- 7-2. Отчет (Estimation)

8. Обновление данных (Data Update)

- 8-1. Загрузка
- 8-2. Загрузить по частям (Split file download)

1. УСТАНОВКА

1-1. Рабочая среда

Системные требования для установки программы:

- Компьютер с ОС Microsoft Windows.
- Процессор: Intel® Pentium®/Celeron®, AMD Athlon™/Duron™ 1 ГГц и выше
- Жесткий диск: не менее 4 Гб свободного места.
- Оперативная память: не менее 256 Мб ОЗУ
- Дисплей: разрешение не менее 1024 x 768, глубина цвета не менее 16 бит, Microsoft Direct X или более новая версия
- Операционная система: Microsoft Windows 2000 (английский интерфейс), пакет обновления 3 или более новая версия
Microsoft Windows XP (английский интерфейс), пакет обновления 1 или более новая версия
- Наличие программного обеспечения: Microsoft Excel 2000, XP, Adobe Acrobat reader 4.0 или более новая версия

1-2. Процедура установки и ее прерывание

* если на компьютере установлена более старая версия данной программы, то может потребоваться ее удаление.

1-2-1. Установка

1

Вставить компакт-диск в CD-ROM-привод.

2

Двойным щелчком открыть папку с пакетом.

3

Двойным щелчком запустить файл setup.exe

4

Откроется Мастер установки (Sup Setup Wizard). Щелкнуть "Next" (Далее) (рис. 1-1).

* Для прерывания процедуры установки нажать "Отмена" (Cancel) (см. 1-2-2. Прерывание установки).



Рис. 1-1

5 Выбрать папку для установки программы. После выбора требуемой папки щелкнуть "Далее" (Next). Начнется установка программы. * Для прерывания процедуры установки нажать "Отмена" (Cancel) (см. 1-2-2. Прерывание установки).

Для выбора другой папки щелкнуть "Обзор..." (Browse...), указать папку (см. рис. 1-3) и щелкнуть "ОК" (см. рис. 1-2). Чтобы установить программу на другом диске, нужно нажать кнопку "Место на диске" (Disk Cost...), выбрать тот, на котором достаточно свободного места (рис. 1-4) и нажать "ОК".



Рис. 1-2



Рис. 1-3

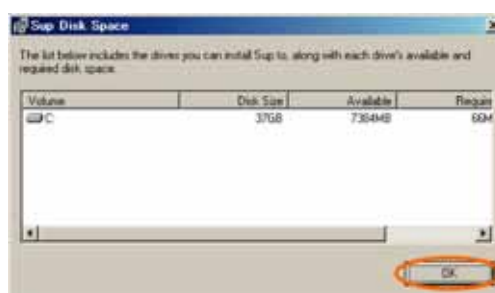


Рис. 1-4

6 При нажатии на кнопку "Далее" (Next) (см. рис. 1-3) откроется окно, изображенное на рис. 1-5. При выборе кнопки "Далее" откроется окно хода выполнения установки (рис. 1-6) и начнется процедура установки. * Для прерывания процедуры установки нажать "Отмена" (Cancel) (см. 1-2-2. Прерывание установки).

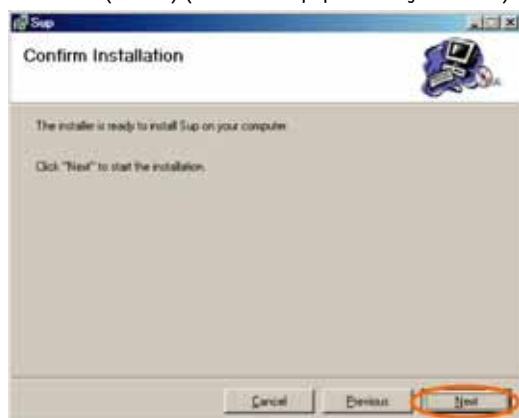


Рис. 1-5

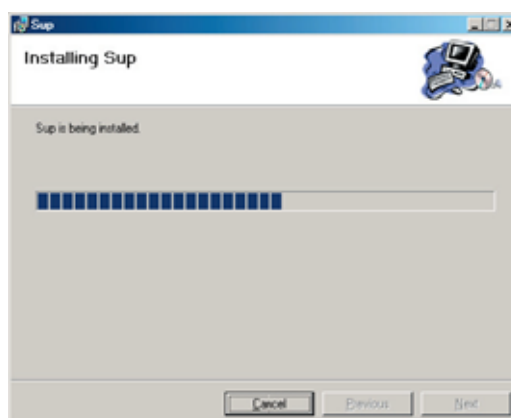


Рис. 1-6

7 Для завершения установки нажать кнопку "Заккрыть" (Close) (рис. 1-7).

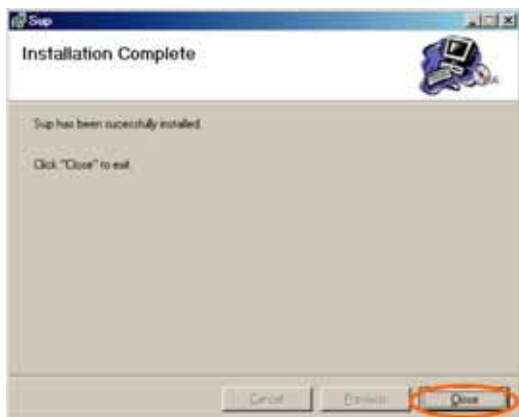


Рис. 1-7

1-2-2. Прерывание процедуры установки

Если на этапах 1-1, 1-2, или 1-3 нажать кнопку «Отмена» (Cancel), то откроется окно 1-8. При нажатии в окне 1-8 кнопки "Да" (Yes) на дисплее отобразится окно 1-9. Для выхода без завершения установки следует нажать кнопку "Заккрыть" (Close).



Рис. 1-8

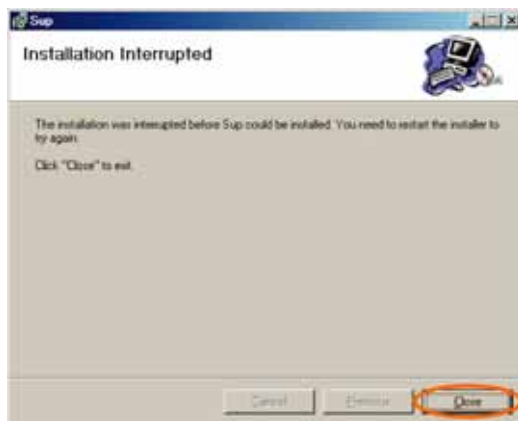


Рис. 1-9

1-3. Исправление

При возникновении сбоя во время установки программного обеспечения пользователь может восстановить программу.

- 1** Вставить компакт-диск в CD-ROM-привод
- 2** Двойным щелчком открыть папку с пакетом.
- 3** Двойным щелчком запустить файл setup.exe
- 4** Откроется Мастер установки (см. рис. 1-10). Установить флажок "Восстановить программу" (Repair Sup) и нажать "Готово" (Finish). На дисплее отобразится ход восстановления программы (рис. 1-11).



Рис. 1-10

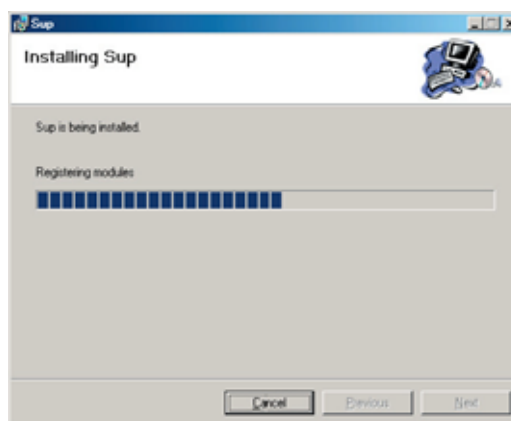


Рис. 1-11

- 5** Для завершения восстановления нажать "Закреть" (Close) (рис. 1-12).

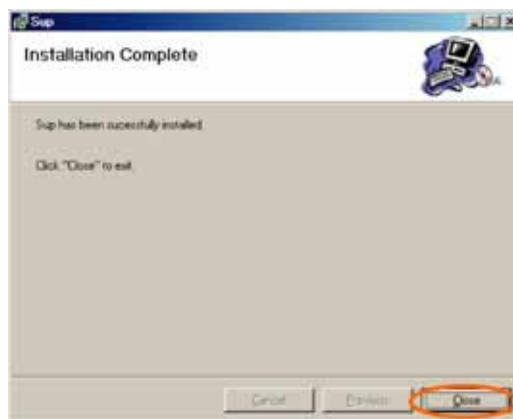


Рис. 1-12

1-4. Удаление

После установки программы вы можете ее удалить.

- 1** Вставить компакт-диск в CD-ROM-привод.
- 2** Двойным щелчком открыть папку с пакетом.
- 3** Двойным щелчком запустить файл setup.exe
- 4** Откроется Мастер установки (см. рис. 1-13). Установить флажок "Удалить программу" (Remove Sup) и нажать "Готово" (Finish).
На дисплее отобразится ход удаления программы (рис. 1-14).



Рис. 1-13



Рис. 1-14

- 5** Для завершения восстановления нажать "Закреть" (Close) (рис. 1-15).

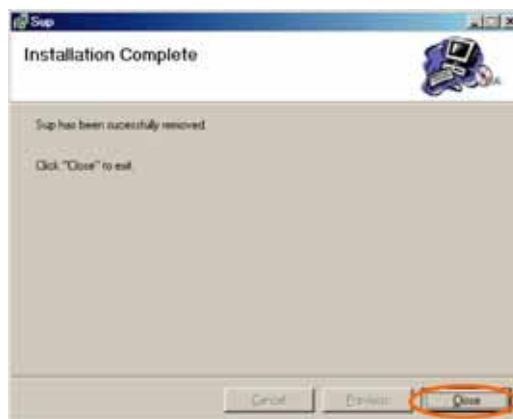


Рис. 1-15


2. УСТАНОВКА ПРОГРАММЫ ПО ПОДБОРУ СИСТЕМЫ VRF

2-1. Установка рабочей среды

2-1-1. Изменение пароля

Для идентификации пользователя при входе в программу необходимо задать имя пользователя и пароль в соответствии с двумя уровнями доступа (см. ниже). В программе можно работать с использованием паролей по умолчанию, но при необходимости можно задать пароль для каждого пользователя.

Уровень 1	Позволяет задавать все параметры, кроме цен на оборудование.	VRF1 (пароль по умолчанию)
Уровень 0	Возможность работы со всеми функциями программы.	VRF2 (пароль по умолчанию)

1 Двойным щелчком открыть файл "Password.txt" в папке, где установлена программа (*см. 1-2-1 "Установка" ).

* Дополнительные пароли перечисляются с нового абзаца (после нажатия на кнопку Enter).

2 Ввести пароль (a), имя пользователя (b) и уровень доступа (c), разделенные запятыми.


3 Сохранить изменения в файле "Password.txt" и закрыть его.

```
a,Tester,0
aa,Manager,1
b,Tester2,0
c,Tester3,0
cc,Manager2,1
```

(a) (b) (c)

2-1-2. Выбор страны

Добавление или изменение страны пользователя осуществляется следующим образом:

1 Двойным щелчком открыть файл "Nation.txt" в папке, где установлена программа.
(*см. 1-2-1 "Установка" .

2 Ввести название страны (d).

*Дополнительные названия стран перечисляются с нового абзаца (после нажатия на кнопку Enter).


3 Сохранить изменения в файле "Nation.txt" и закрыть его.

```
Japan
England
Germany
French
Netherlands
America
Iraq
Iran
```

(d)

2-1-3. Параметры рабочей среды (файл .ini)

Изменение параметров рабочей среды осуществляется следующим образом:

1 Двойным щелчком открыть файл "Sup.ini" в папке, где установлена программа (*см. 1-2-1 "Установка" .

```
[VRF]
// Language
// 1:English, 2:French, 3:German, 4:Spanish, 5:Italian (for future)
Language=1
// Access Name
MDB_Name = "Sup2005.ndb"
// Out Put Dir.
OutPut_Dir="C:\Temp"
// Input Dir.
InPut_Dir="C:\Temp"
// Excel
Excel="C:\Program Files\Microsoft Office\Office\Excel.exe"
//Excel="F:\Program Files\Microsoft Office\Office\Excel.exe"
```

2 {
3 {
4 {
5 {

2 Выбор языка.

Указать код языка в строке "Language="

Английский = 1

Французский = 2

Немецкий = 3

Испанский = 4

Итальянский = 5

3 Размещение папки для обращения к данным.

В кавычках указать конечную папку для экспорта проекта: OutPut_Dir=" ".

В кавычках указать конечную папку для импорта проекта: InPut_Dir=" ".

4 Размещение программы Excel.

В кавычках указать размещение файла excel.exe: Excel=" ".

5 Сохранить изменения в файле "Sup.ini" и закрыть его.

2-1-4. Запуск программы

Выберите в меню Пуск/ Программы/ VRF (Start -> Program -> VRF). Откроется окно запуска программ (рис. 2-2).



Рис. 2-1



Рис. 2-2

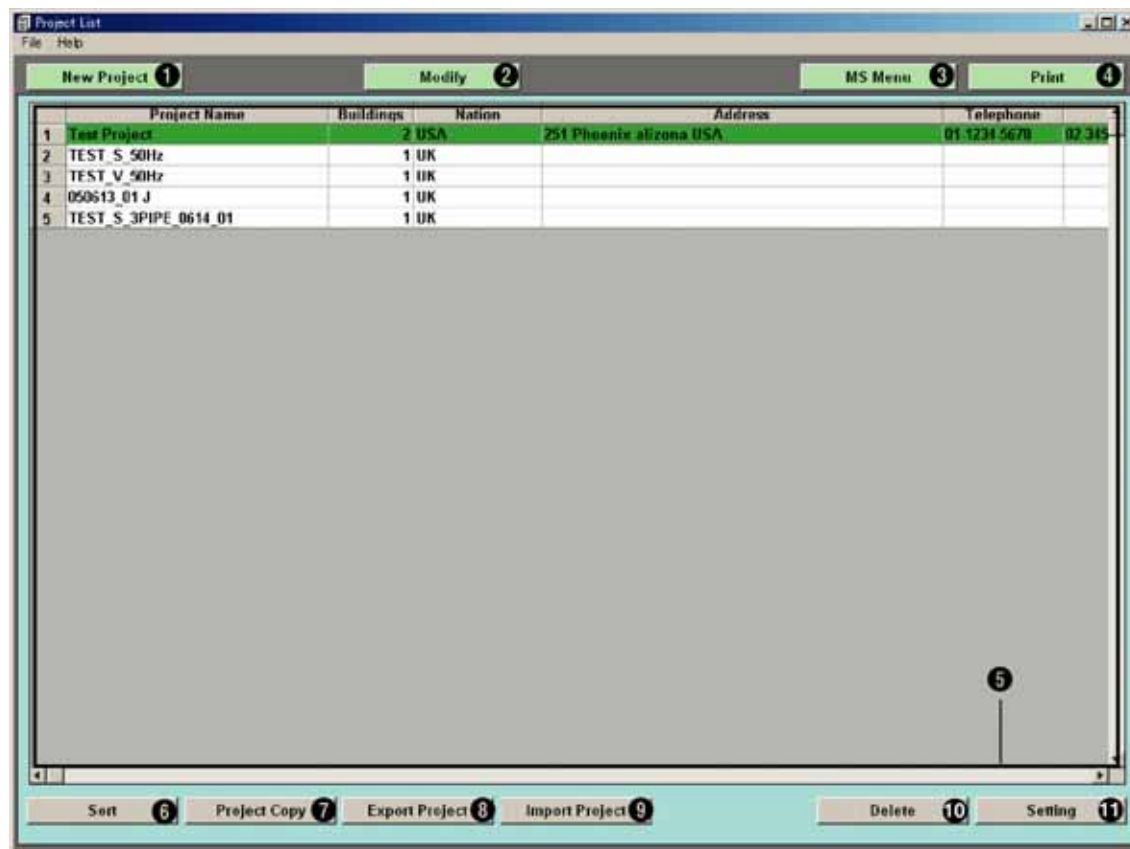
3. ОСНОВНЫЕ ФУНКЦИИ

3-1. Наименования и функции элементов основного окна

В программе четыре основных окна: Меню (Menu), Изменить (Modify), Объект (Object) и Система (System).

3-1-1. Меню (Menu)

Открывается окно с перечнем проектов (Project List).



1	Создать проект (New Project)	Открывает окно для создания нового проекта (см. 3-1-2).
2	Изменить (Modify)	Позволяет задавать параметры в окне изменения проекта (см. 3-1-2).
3	MS Меню (MS Menu)	Позволяет задавать различные параметры (см. 4-2).
4	Печать (Print)	Печать окна записи данных.
5		Отображает содержимое проектов и позволяет задавать ряд параметров. Выбор строки осуществляется щелчком по номеру строки (слева).
6	Сортировать (Sort)	Позволяет сортировать отображаемые данные. Открывает диалоговое окно для выбора категории сортировки.
7	Копировать проект (Project copy)	Копирование выбранного проекта.
8	Экспорт проекта (Export Project)	Запись выбранного проекта.
9	Импорт проекта (Import Project)	Загрузка данных проекта.
10	Удалить (Delete)	Удаление выбранного проекта.
11	Параметры (Setting)	Открывает окно "Объект" (Object) для выбранного проекта.

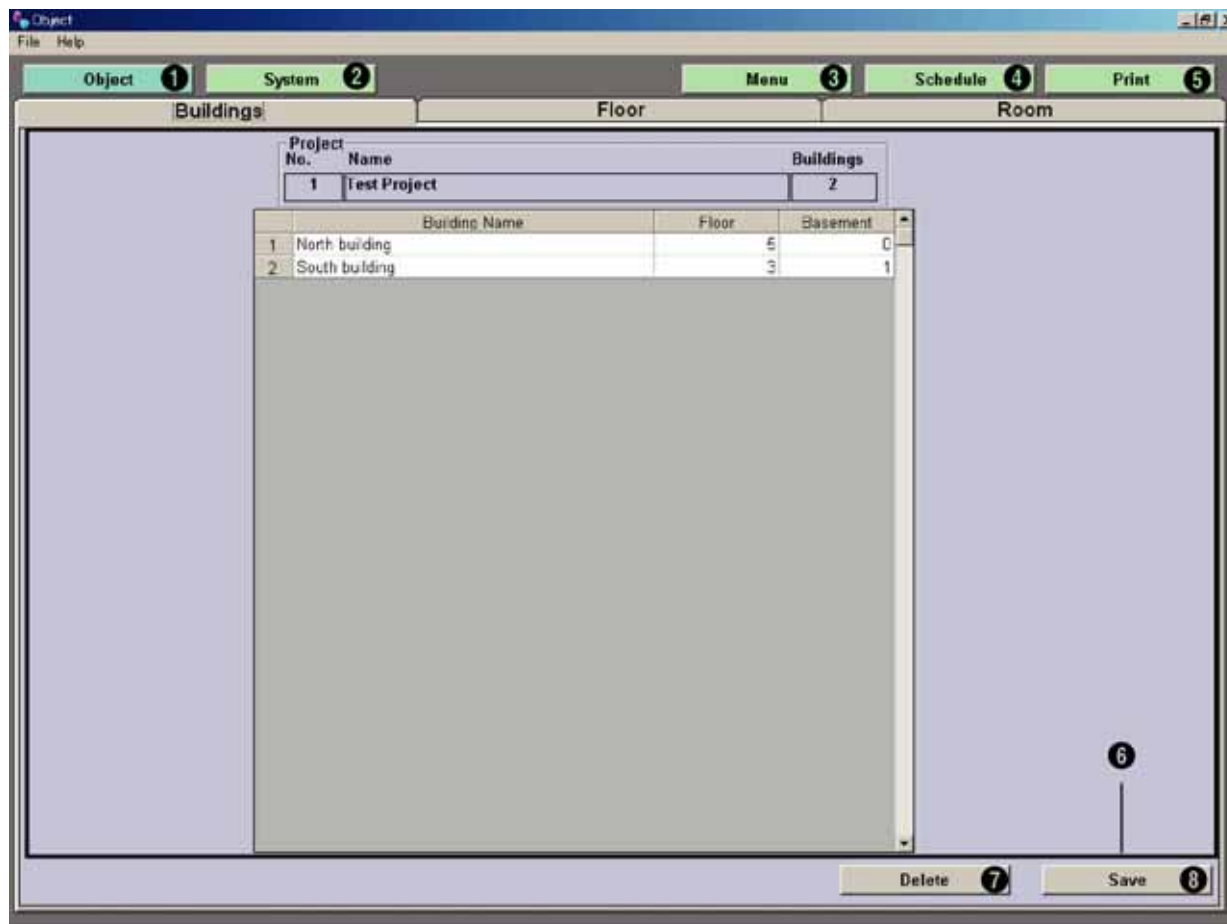
3-1-2. Изменить (Modify)

Открывает окно для создания проекта и изменения его параметров.

1	Создать проект (New Project)	Открывает окно создания нового проекта (см. 3-1-2). *При создании нового проекта поля для ввода данных будут пустыми.
2	Перечень проектов (Project List)	Открывает окно с перечнем проектов (см. 3-1-1).
3	Изменить (Modify)	Открывает текущее окно.
4	Печать (Print)	Позволяет задавать различные параметры.
5		Позволяет изменять данные по каждому проекту. *См. 4-2. Общие установки программы задаются в "MS Меню" (MS Menu).
6	Закрыть (Close)	Открывает окно с перечнем проектов (см. 3-1-1).
7	Сохранить (Save)	Сохранение параметров проекта, в которые на данный момент вносятся изменения.
8	Параметры (Setting)	Переход к окну "Объект" (Object) проекта, в который вносятся изменения (см. 3-1-3).

3-1-3. Объект (Object)

Открывает окно для установки параметров зданий.



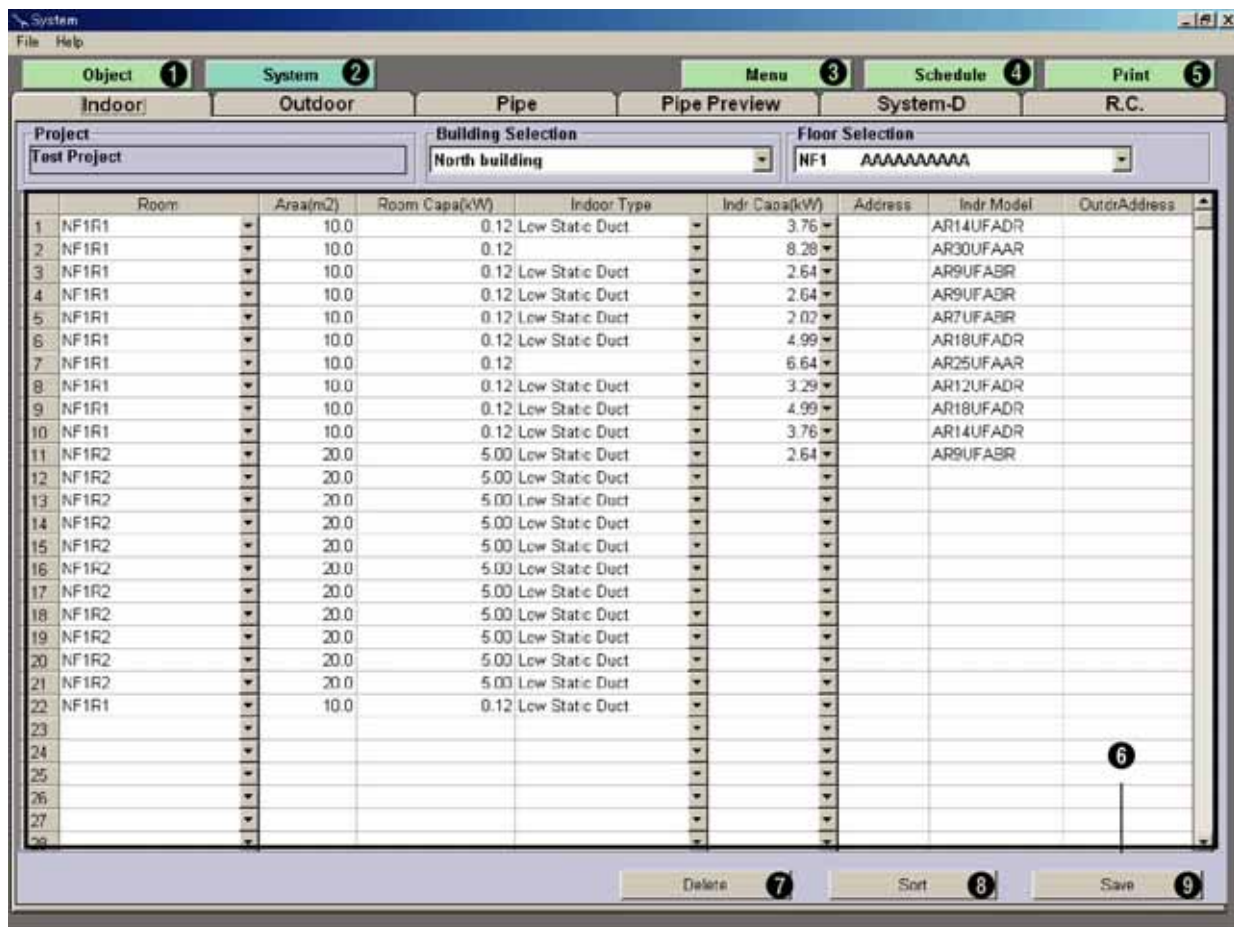
1	Объект (Object)	Открывает текущее окно.
2	Система (System)	Открывает окно для установки сведений о системе (см. 3-1-4).
3	Меню (Menu)	Открывает окно с перечнем проектов (см. 3-1-1).
4	Таблица (Schedule)	Отображение перечня всех заданных параметров.
5	Печать (Print)	Печать окна записи данных.
6		Отображает содержимое проектов и позволяет задавать ряд параметров. Выбор строки осуществляется щелчком по номеру строки (слева).
7	Удалить (Delete)	Удаление данных по выбранному Зданию.
8	Сохранить (Save)	Сохранение установок по Зданию.

* Комбинации клавиш:

- Переход к следующей ячейке осуществляется клавишами Tab или Enter. Указатель перемещается влево, вправо, вверх и вниз клавишами со стрелками.
- Копирование и вставка данных осуществляются комбинациями Ctrl+C и Ctrl+V соответственно.

3-1-4. Система (System)

Открывает окно для установки данных о системе.

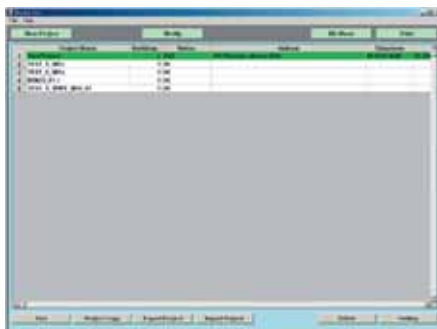


1	Объект (Object)	Открывает окно для установки данных по зданию (см. 3-1-1). (Здание/Building, Этаж/Floor, Помещение/Room)
2	Система (System)	Открывает текущее окно.
3	Меню (Menu)	Открывается окно с перечнем проектов (см. 3-1-1).
4	Таблица (Schedule)	Отображение перечня всех заданных параметров.
5	Печать (Print)	Печать окна записи данных (для окон "Вид магистрали" и "ПДУ" на печать будут выведены только схемы системы и пультов ДУ).
6		Отображает содержимое проектов и позволяет задавать ряд параметров. Выбор строки осуществляется щелчком по номеру строки (слева).
7	Удалить (Delete)	Удаление параметров внутренних блоков в выбранной строке.
8	Сортировать (Sort)	Сортировка данных по возрастанию в соответствии с категорией выбранной строки.
9	Сохранить (Save)	Сохранение установок по внутренним блокам.

3-2. Последовательность основных операций

1. При открытии системы отображается окно с перечнем проектов.

◆Перечень проектов. См. 4-4-1.



После выбора нужного проекта нажать "Параметры" (Setting).

1 Новый проект создается щелчком по кнопке "Создать проект" (New Project).

◆Создать проект см. 4-3-1.



Ввести данные, сохранить их (кнопка "Сохранить" (Save)) и нажать кнопку "Параметры" (Setting).

2 Для обновления или исправления данных по выбранному Зданию нажать "Изменить" (Modify).

◆Изменить См. 4-3-1.



Ввести данные, сохранить их (кнопка "Сохранить" (Save)) и нажать кнопку "Параметры" (Setting).

3 Указание данных по каждому объекту.

Указание данных по каждому зданию, этажу и помещению.

◆Здание (Building) см. 5-1.



◆Этаж (Floor) см. 5-2.



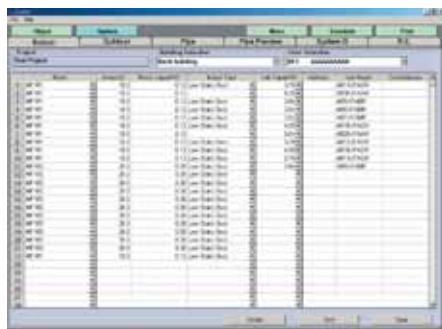
◆Помещение (Room) см. 5-3.



4

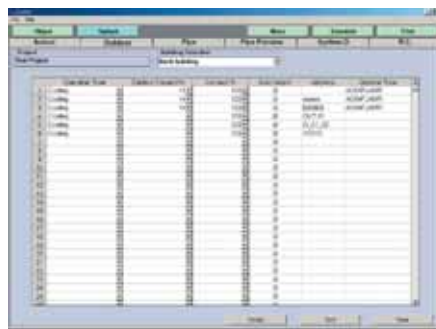
Указание системных данных. Задание параметров внутренних и наружных блоков, трубных линий и информации по средствам дистанционного управления. При необходимости можно просматривать схему всей системы и схему устройств дистанционного управления для каждой системы хладагента.

◆ Внутренние блоки (Indoor) см. 6-1



Установка параметров внутренних блоков.

◆ Наружные блоки (Outdoor) см. 6-2.



Установка группы наружных блоков.

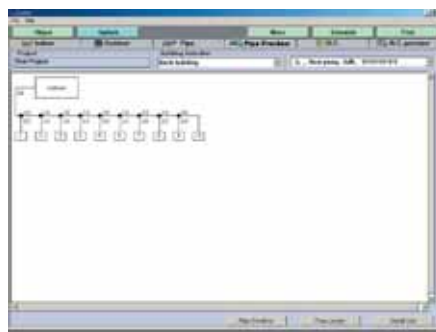
◆ Магистраль (Pipe) см. 6-3.



Установка внутренних блоков, трубных линий и прочих аксессуаров, которые подсоединяются к выбранному наружному блоку.

* В данном окне возможен индивидуальный подбор наружных блоков.

◆ Вид магистрали (Pipe Preview) см. 6-4.



Схематичное отображение для каждой системы хладагента.

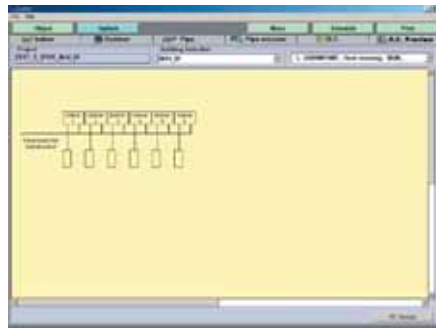
◆ Сеть (System-D) см. 6-5.



Установка пульта централизованного управления и различных конвертеров.

Пользователь может изменять параметры сети VRF.

◆ ПДУ (R.C.) см. 6-6.



Установка пультов ДУ для каждого внутреннего блока. Отображение средств ДУ для каждой системы хладагента.



5 Вывод заданных параметров в виде перечня. Пользователи могут распечатать отчет по подбору оборудования.

◆Отчет (Estimation)

Equipment Type	Quantity	Cost
1.00000000	1.00	1.00
2.00000000	2.00	2.00
3.00000000	3.00	3.00
4.00000000	4.00	4.00
5.00000000	5.00	5.00
6.00000000	6.00	6.00
7.00000000	7.00	7.00
8.00000000	8.00	8.00
9.00000000	9.00	9.00
10.00000000	10.00	10.00

Отображение перечня всех заданных параметров.



Таблицу можно сохранить в формате .csv. Файл будет сохранен в папке, заданной в разделе 2-1-3 **3**.

◆Отчет (Estimation Sheet)

Equipment Type	Quantity	Cost
1.00000000	1.00	1.00
2.00000000	2.00	2.00
3.00000000	3.00	3.00
4.00000000	4.00	4.00
5.00000000	5.00	5.00
6.00000000	6.00	6.00
7.00000000	7.00	7.00
8.00000000	8.00	8.00
9.00000000	9.00	9.00
10.00000000	10.00	10.00

Выводит отчет в формате Excel.

4. ПРОЕКТ (PROJECT)

4-1. Создание проекта и изменение его параметров.

4-1-1. Перечень проектов (Project List)

Отображает перечень всех созданных проектов. Пользователь может выбирать нужный проект, вносить изменения в существующие проекты, сортировать их и создавать резервные копии.



Рис. 4.1.1

1	Создать проект (New Project)	Открывает окно нового проекта (см. раздел 4-3).
2	Изменить (Modify)	Изменение параметров проекта в соответствующем окне (см. 4-3).
3	MS Меню (MS Menu)	Позволяет задавать различные параметры (см. раздел 4-2).
4	Печать (Print)	Печать окна записи данных.
5		Отображает содержимое проектов и позволяет задавать ряд параметров. Выбор строки осуществляется щелчком по номеру строки (слева).
6	Сортировать (Sort)	Позволяет сортировать отображаемые данные. Открывает диалоговое окно для выбора категории сортировки (см. 4-1-1 3).
7	Копировать проект (Project copy)	Копирование выбранного проекта.
8	Экспорт проекта (Export Project)	Запись выбранного проекта.
9	Импорт проекта (Import Project)	Загрузка данных проекта.
10	Удалить (Delete)	Удаление выбранного проекта.
11	Параметры (Setting)	Открывает окно "Объект" (Object) для выбранного проекта.

1 При нажатии на кнопку "Создать проект" (New Project) **1** откроется окно для ввода данных по новому проекту. (см. 4-3-1). Следует ввести данные и сохранить их (кнопка "Сохранить" (Save)).

2 После выбора проекта из перечня и нажатия на кнопку "Изменить" (Modify) (2) откроется окно для внесения изменений в проект (см. 4-3-1). Введенные данные нужно сохранить кнопкой "Сохранить" (Save).

3 Для изменения параметров отображения нажать "MS меню" ("MS Menu" 3). На экране появится окно для редактирования (4.1.2). Пользователь может редактировать 7 установок (см. раздел 4-2).

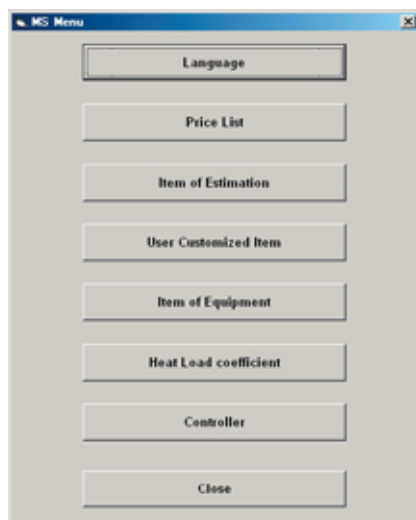


Рис. 4.1.2

4 При нажатии на кнопку "Печать" (Print) (4) откроется окно подтверждения (рис. 4.1.3). Для печати окна записи данных нажать "Да" (Yes).

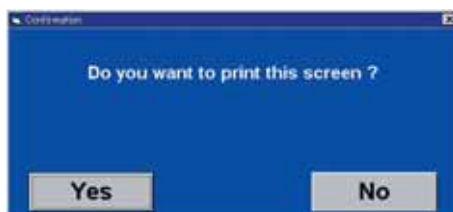


Рис. 4.1.3

5 Столбцы окна (5) рис. 4.1.1 приводятся в таблице ниже (рис. 4.1.4).

Список столбцов

Имя проекта (Project Name)	Наименование проекта
Здания (Buildings)	Количество зданий
Страна (Nation)	Название государства
Адрес (Address)	Адрес
Телефон (Telephone)	Номер телефона
Факс (Fax)	Номер факса
e-Mail	Адрес электронной почты
Заказчик/ Установщик/ Консультант/ Период монтажа (Customer / Installer / Consultant / Construct)	Фамилии ответственных лиц и сроки монтажа
Дата монтажа (Date of installation)	Планируемая дата монтажа
Доставка (Hand Over)	Планируемая дата доставки
Пусконаладка (Commissioning start)	Дата инспекции заверенных работ
Ваше имя (Your Name)	Имя пользователя
Обновление (Update Time)	Дата создания

Рис. 4.1.4

6 Нажать кнопку "Сортировать" (Sort) (6). Откроется окно сортировки (рис. 4.1.5); категорию для сортировки можно выбрать в выпадающем меню. Поставить флажок "По возрастанию" (Ascending) или "По убыванию" (Descending), нажать ОК; вид перечня проектов будет изменен.

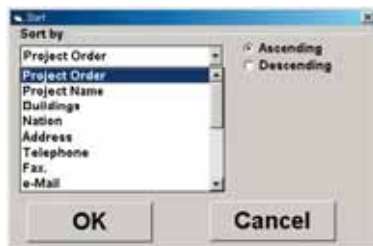


Рис. 4.1.5

7 После выбора проекта из перечня и нажатия на кнопку "Копировать проект" (Project Copy) (7) откроется окно подтверждения (рис. 4.1.6). Для копирования выбранного проекта нужно нажать "Да" (Yes).

* Копирование нескольких проектов должно осуществляться поочередно.

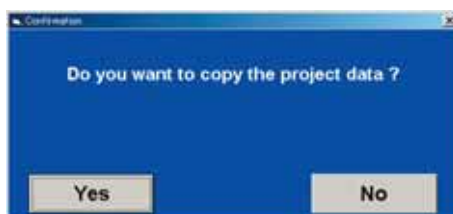


Рис. 4.1.6

8 После выбора проекта из перечня и нажатия на кнопку "Экспорт проекта" (Export project) (8) откроется окно подтверждения. (рис. 4.1.7) При нажатии на кнопку "Да" (Yes) информация по выбранному проекту будет сохранена в папке, заданной пользователем. (см. 2-1-3 3).

* Экспорт нескольких проектов должен осуществляться поочередно.

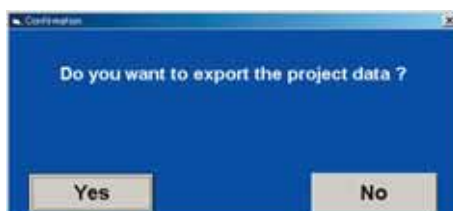


Рис. 4.1.7

9 После выбора проекта из перечня и нажатия на кнопку "Импорт проекта" (Import project) (9) откроется окно подтверждения (рис. 4.1.8). При нажатии на кнопку "Да" (Yes) откроется окно обращения к файлу (рис. 4.1.9), который расположен в папке, указанной пользователем (см. 2-1-3 3).

* Импорт нескольких проектов должен осуществляться поочередно.

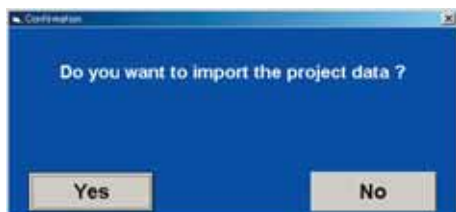


Рис. 4.1.8



Рис. 4.1.9

- 10** После выбора проекта из перечня и нажатия на кнопку "Удалить" (Delete) (**10**) откроется окно подтверждения (рис. 4.1.10). Для удаления выбранного проекта нажать "Да" (Yes).
- * Удаление нескольких проектов должно осуществляться поочередно.

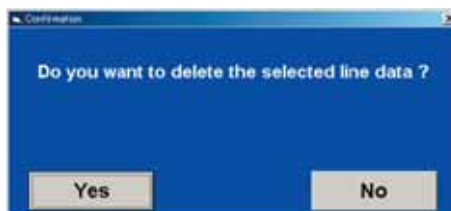


Рис. 4.1.10

- 11** После выбора проекта из перечня и нажатия на кнопку "Параметры" (Settings) (**11**) откроется окно информации по объекту (рис. 4.1.11).

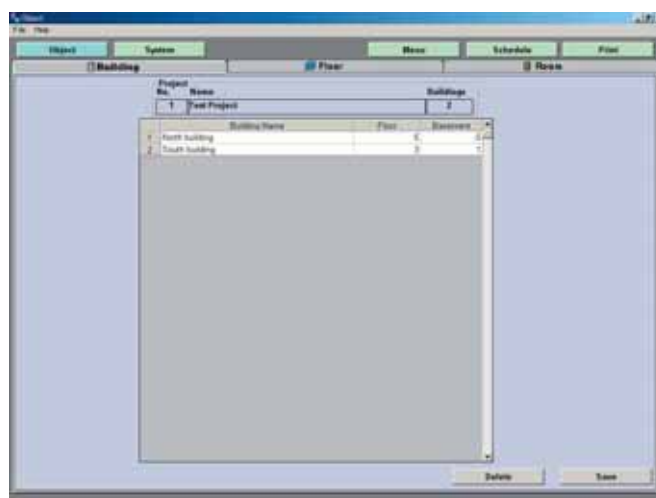


Рис. 4.1.11

4-2. MS Меню (MS Menu)

При нажатии на кнопку "MS Меню" (MS Menu), рис. 4.1.1 **3** откроется соответствующее окно (рис. 4.2.1). Установки, заданные в данном меню, будут применены ко всей программе.

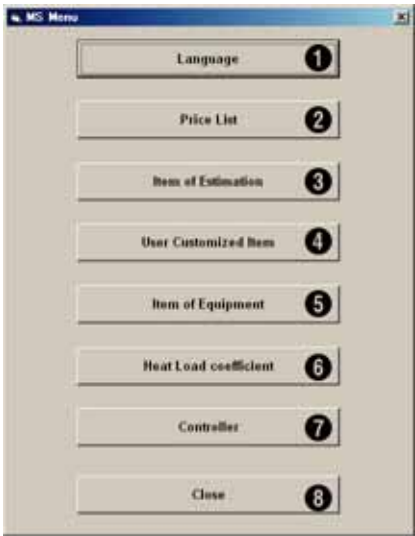


Рис. 4.2.1

1	Язык (Language)	Выбор языка интерфейса
2	Прайс-лист (Price List)	Цены на оборудование. Можно задавать до 4 цен на каждую единицу оборудования.
3	Вид отчета (Item of Estimation)	Выбор пунктов для отчета.
4	Дополнительные элементы (User Customized Item)	Аксессуары по индивидуальному заказу
5	Аксессуары (Item of Equipment)	Установка количества ПДУ, внутренних блоков и сетевых контроллеров.
6	Козф-т тепловой нагрузки (Heat Load Coefficient)	Наименование помещения и его нагрузка в соответствии со стандартными значениями для данной страны и региона.
7	Проверка (Controller)	Проверка соответствия максимальному количеству подсоединяемых ПДУ, конвертеров, внутренних и наружных блоков.
8	Закрыть (Close)	Закрытие окна "MS Меню" (MS Menu).

1 При нажатии на кнопку "Язык" (Language) (**1**) в "MS Меню" откроется окно, показанное на рис. 4.2.2. В левом столбце отобразится текст на английском, в правом - текст на языке, выбранном пользователем (см. 2-1-3 **2**). При необходимости формулировку на выбранном языке можно исправить. Для этого нужно установить курсор в той ячейке правого столбца, текст в которой нужно изменить.

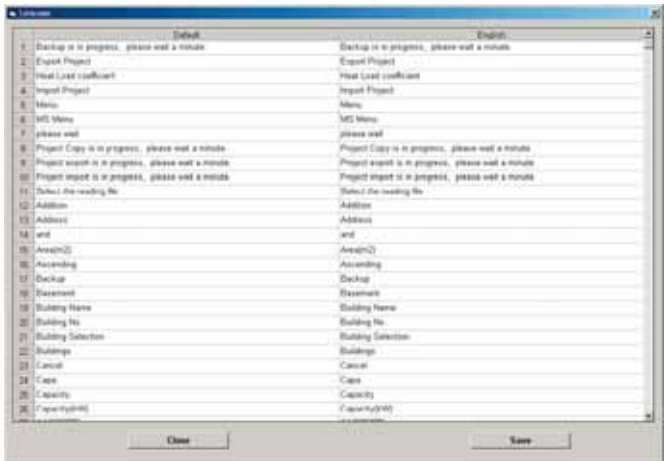


Рис. 4.2.2

2 При нажатии на кнопку "Прайс-Лист" (Price List) (2) в "MS Меню" откроется окно, показанное на рис. 4.2.3. Следует выбрать требуемые единицы оборудования из выпадающего списка: наружные блоки (Outdoor), внутренние блоки (Indoor), аксессуары (Equipment), магистраль (Pipe), прочее (Others), дополнительные элементы (User Customization).

Для задания цены изделия щелкнуть в поле "Цена" (Price). Ввести числовое значение. Можно задавать до 4 цен на каждую единицу оборудования.

* Для пользователей можно установить два уровня доступа: только чтение (Reference Able Only) и доступ с возможностью редактирования (Edit Able) с соответствующими паролями при входе в программу. См. 2-1-1.

* Если в новом проекте параметры здания не заданы, то цены в прайс-листе будут обнулены.

Item	Price A	Price B	Price C	Price D
1. ACU25LAMP	10.00	11.00		
2. ACU25LAMP	20.00	21.00		
3. ACU25LAMP	30.00	31.00		
4. ACU25LAMP	40.00	41.00		
5. ACU25LAMP	50.00	51.00		
6. ACU25LAMP	60.00	61.00		
7. ACU25LAMP	70.00	71.00		
8. ACU25LAMP	80.00	81.00		
9. ACU25LAMP	90.00	91.00		
10. ACU25LAMP	100.00	101.00		
11. ACU25LAMP	110.00	111.00		
12. ACU25LAMP	120.00	121.00		
13. ACU25LAMP	130.00	131.00		
14. ACU25LAMP	140.00	141.00		
15. ACU25LAMP	150.00	151.00		
16. ACU25LAMP	160.00	161.00		
17. ACU25LAMP	170.00	171.00		
18. ACU25LAMP	180.00	181.00		
19. ACU25LAMP	190.00	191.00		
20. ACU25LAMP	200.00	201.00		
21. ACU25LAMP	210.00	211.00		

Рис. 4.2.3

3 При нажатии на кнопку "Вид отчета" (Item of Estimation) (3) в MS Меню откроется окно, показанное на рис. 4.2.4. Отметить требуемые пункты для отчета и нажать "Сохранить" (Save). Вид отчета см. на рис. 4.2.5. (см. раздел 7-2). Содержимое выбранных пунктов будет включено в отчет.

В верхней части отчета отображается имя проекта, количество зданий, страна, адрес, телефон, факс и информация о заказчике (рис. 4.2.4, 4.2.5 - подчеркнуто красным). Эти данные можно редактировать в программе Excel.



Рис. 4.2.4

PRODUCTS	DESCRIPTION	UNIT	PRICE	TAX
1. ACU25LAMP	25000 BTU/A	1	10.00	
2. ACU25LAMP	25000 BTU/A	1	11.00	
3. ACU25LAMP	25000 BTU/A	1	12.00	
4. ACU25LAMP	25000 BTU/A	1	13.00	
5. ACU25LAMP	25000 BTU/A	1	14.00	
6. ACU25LAMP	25000 BTU/A	1	15.00	
7. ACU25LAMP	25000 BTU/A	1	16.00	
8. ACU25LAMP	25000 BTU/A	1	17.00	
9. ACU25LAMP	25000 BTU/A	1	18.00	
10. ACU25LAMP	25000 BTU/A	1	19.00	
11. ACU25LAMP	25000 BTU/A	1	20.00	
12. ACU25LAMP	25000 BTU/A	1	21.00	
13. ACU25LAMP	25000 BTU/A	1	22.00	
14. ACU25LAMP	25000 BTU/A	1	23.00	
15. ACU25LAMP	25000 BTU/A	1	24.00	
16. ACU25LAMP	25000 BTU/A	1	25.00	
17. ACU25LAMP	25000 BTU/A	1	26.00	
18. ACU25LAMP	25000 BTU/A	1	27.00	
19. ACU25LAMP	25000 BTU/A	1	28.00	
20. ACU25LAMP	25000 BTU/A	1	29.00	
21. ACU25LAMP	25000 BTU/A	1	30.00	

Рис. 4.2.5

4 При нажатии на кнопку "Дополнительные элементы" (User Customized Item) (**4**) в MS Меню откроется окно с перечнем опциональных принадлежностей (рис. 4.2.6). Здесь можно задать количество принадлежностей, которые уже включены в отчет. Нажать кнопку "Изменить" (Modify) (**B**) на рис. 4.2.6. Откроется окно регистрации принадлежностей и изменения данных по ним (рис. 4.2.7).



Рис. 4.2.6

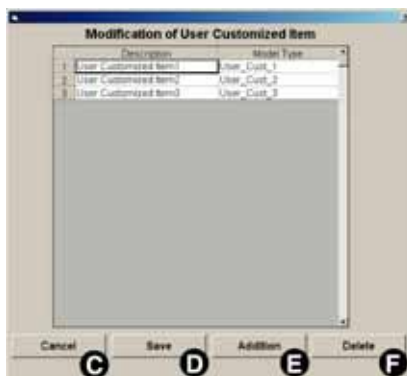


Рис. 4.2.7

В данном окне пользователь может задавать компоненты, индивидуальные для каждого заказчика. Под дополнительными элементами понимаются компоненты, отличные от аксессуаров, агрегатов и опциональных принадлежностей.

- (1) Для добавления нового элемента следует нажать "Добавить" (Addition) (**E**) см. рис. 4.2.7; в конце перечня добавится пустая строка для ввода данных. Для ввода наименования элемента нажать кнопку "Описание" (Description). Двойным щелчком открыть поле "Тип модели" (Model Type) и ввести соответствующий код. Код модели будет отображен в отчете. Чтобы расширить перечень дополнительных компонентов, для внесения каждого элемента нужно нажать кнопку "Добавить" (**E**) и вписать данные.
- (2) Чтобы удалить элемент, нужно щелкнуть его номер, выбрать строку и нажать "Удалить" (Delete) (**F**) рис. 4.2.7. Откроется окно для подтверждения. При нажатии на "Да" информация об элементе будет удалена.
- (3) По завершению регистрации нажать "Сохранить" (Save) (**D**), см. рис. 4.2.7. После того, как операция будет подтверждена, повторно откроется окно, изображенное на рис. 4.2.6.
- (4) Двойным щелчком открыть поле "Количество" (Quantity) (**A**), см. рис. 4.2.6) и ввести требуемое значение. Запись введенных данных осуществляется кнопкой "Сохранить" (Save).
- (5) Ввести количество зарегистрированных элементов и аксессуаров (см. раздел 4-5). Для отмены настроек нажать кнопку "Отмена" (Cancel) (**C**).

5 При нажатии на кнопку "Аксессуары" (Item of Equipment) (**5**) в MS меню откроется окно (см. рис. 4.2.8) для ввода количества опциональных принадлежностей.

Item of Equipment	Quantity
1 EV Kit up to 2548(TU)	1
2 EV Kit from 3048(TU)	1
3 T.Pipe	1

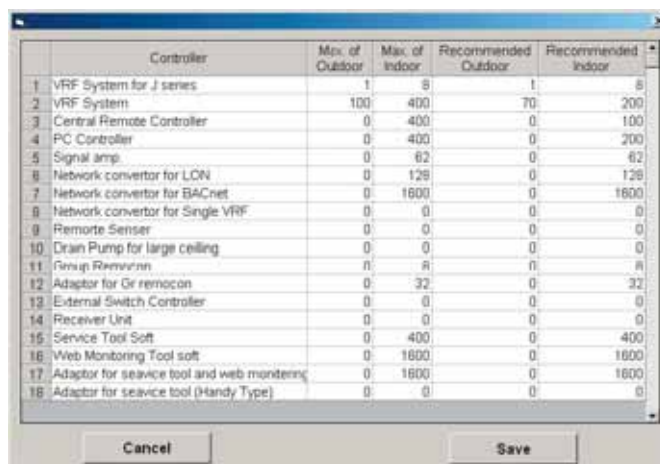
Рис. 4.2.8

6 При нажатии на кнопку "Кэф-т тепловой нагрузки" (Heat Load coefficient) (**6**) откроется окно (см. рис. 4.2.9), где пользователь может ввести наименование стандартного типа помещения (гостиничный номер, офис, супермаркет и т.д.) и соответствующее ему значение коэффициента.

Description	Heat
1 A_TYPE Room	100
2 B_TYPE Room	110
3 C_TYPE Room	120
4 D_TYPE Room	130
5 E_TYPE Room	140
6 F_TYPE Room	155
7 G_TYPE Room	160
8 H_TYPE Room	170
9 I_TYPE Room	180
10 J_TYPE Room	190
11 K_TYPE Room	205
12 L_TYPE Room	210
13 M_TYPE Room	220
14 N_TYPE Room	230
15 O_TYPE Room	240
16 P_TYPE Room	255
17 Q_TYPE Room	260
18 R_TYPE Room	270
19 S_TYPE Room	280
20 T_TYPE Room	290

Рис. 4.2.9

7 При нажатии на кнопку "Контроллер" (Controller) (7) откроется окно (см. рис. 4.2.10) для указания количества подключаемых устройств ДУ и конверторов.



	Controller	Max. of Outdoor	Max. of Indoor	Recommended Outdoor	Recommended Indoor
1	VRF System for J series	1	8	1	8
2	VRF System	100	400	70	200
3	Central Remote Controller	0	400	0	100
4	PC Controller	0	400	0	200
5	Signal amp.	0	62	0	62
6	Network convertor for LCN	0	128	0	128
7	Network convertor for BACnet	0	1600	0	1600
8	Network convertor for Single VRF	0	0	0	0
9	Remote Sensor	0	0	0	0
10	Drain Pump for large ceiling	0	0	0	0
11	Power Remover	0	0	0	0
12	Adaptor for G4 remotecon	0	32	0	32
13	External Switch Controller	0	0	0	0
14	Receiver Unit	0	0	0	0
15	Service Tool Soft	0	400	0	400
16	Web Monitoring Tool soft	0	1600	0	1600
17	Adaptor for service tool and web monitoring	0	1600	0	1600
18	Adaptor for service tool (Handy Type)	0	0	0	0

Рис. 4.2.10

8 При нажатии на кнопку "Закрыть" (Close) (8) окно MS Меню будет закрыто.

4-3. Создание проекта и изменение его параметров.

4-3-1. Создать проект (New Project)

Позволяет создавать новый проект. После сохранения созданный проект будет добавлен в перечень проектов.

1 Ввести в открывшемся окне информацию по создаваемому проекту. Данные можно указывать в выпадающих списках и при помощи радиокнопок.

Рис. 4.3.1

1	Имя проекта (Project Name)	Ввод названия проекта. Максимальная длина - 20 символов.
2	Здания (Buildings)	Выбор количества зданий. Пользователь может указывать от 1 до 10 зданий.
3	Страна (Nation)	Ввод названия страны.
4	Адрес (Address)	Ввод местоположения объекта. Максимальная длина - 40 символов.
5	Телефон (Telephone)	Ввод телефонного номера. Максимальная длина - 20 символов.
6	Факс (Fax)	Ввод номера факса. Максимальная длина - 20 символов.
7	e-Mail	Ввод адреса электронной почты. Максимальная длина - 30 символов.
8	Заказчик (Customer)	Ввод имени заказчика. Максимальная длина - 20 символов.
9	Установщик (Installer)	Ввод имени установщика. Максимальная длина - 20 символов.
10	Консультант (Consultant)	Ввод имени установщика. Максимальная длина - 20 символов.
11	Период монтажа (Construct)	Указать длительность работ от начала монтажа системы до ее проверки. Максимальная длина - 10 символов.
12	Дата монтажа (Date of installation)	Ввод планируемой даты доставки оборудования. Максимальная длина - 10 символов.
13	Пусконаладка (Commissioning start)	Ввод планируемой даты начала пусконаладочных работ. Максимальная длина - 10 символов.
14	Примечания (Note)	Поле для ввода примечаний. Максимальная длина - 400 символов.
15	Ваше имя (Your Name)	Ввод имени пользователя. Максимальная длина - 20 символов.
16	Серия (Series)	Выбор серии оборудования.
17	Хладагент/ Гц/ Макс. ток (Refrigerant/Hz / Max. Current)	Выбор хладагента.
18	Рабочий режим (Operation selection)	Охлаждение или нагрев.
19	Темп. наружного воздуха (Outdoor Temp.)	Выбор температуры наружного воздуха. (* Поскольку диапазон температурных уставок зависит от рабочего режима, выбор температур следует осуществлять после указания режима)
20	Темп. в помещ. (Indoor Temp.)	Установка температуры в помещении

21	Марка (Maker)	Выбор производителя - Fujitsu или General.
22	Вид отчета (Item of Estimation)	Выбор пунктов для отчета. При нажатии на кнопку "Перечень" (Item List) откроется вспомогательное окно. Отметить элементы для внесения в отчет (см. рис. 4.3.2.) *
23	Дополнительные элементы (User Customized Item)	Ввести наименование и количество аксессуаров, поставляемых по индивидуальным требованиям заказчика (см. рис. 4.3.3). Присвоение цены аксессуарам может осуществляться только при нулевом уровне доступа (Level 0); на первом уровне (Level 1) задается только количество (см. 2-1-1). *
24	Аксессуары (Item of Equipment)	Установка количества пультов дистанционного управления, модулей централизованного управления и сетевых контроллеров (см. рис. 4.3.4) *
25	Цена (Price)	Ввод количества наружных/ внутренних блоков, аксессуаров, трубных линий и дополнительных элементов (см. рис. 4.3.5) Пользователь может задавать цены оборудования только при нулевом уровне доступа (Level 0). Первый уровень (Level 1) приводится только для ознакомления с программой (см. 2-1-1). *

*: Более подробную информацию см. в разделе 4-2.



Рис. 4.3.2



Рис. 4.3.3



Рис. 4.3.4



Рис. 4.3.5

2 После ввода требуемых данных нажать кнопку "Сохранить" (Save). Откроется окно для подтверждения (рис. 4.3.6). При нажатии на кнопку "Да" (Yes) информация по проекту будет сохранена и добавлена в перечень.



Рис. 4.3.6

3 После сохранения проекта в правом нижнем углу появится кнопка "Параметры" (Setting). При нажатии на кнопку "Параметры" откроется окно с подробной информацией по параметрам здания (окно "Объект") * см. раздел 5-1 "Здание".

4 Для создания еще одного проекта нажать кнопку "Создать проект" (New Project). Откроется окно для ввода данных по новому проекту (рис. 4.3.1).

5 При нажатии на кнопку "Печать" (Print) откроется окно подтверждения (рис. 4.1.7) Для печати окна записи данных нажать "Да".



Рис. 4.3.7

4-4. Установка температур в помещении и наружного воздуха.

1 Перед заданием температурных параметров следует выбрать режим: охлаждение или нагрев. Рис. 4.4.1.

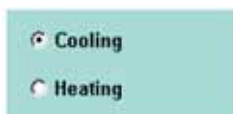


Рис. 4.4.1

2 Выбрать значение температуры наружного воздуха в выпадающем меню (рис. 4.4.2). Если выбран режим охлаждения, то диапазон температур наружного воздуха будет составлять от 10 °С до 52 °С. Если выбран режим нагрева, то диапазон температур наружного воздуха будет составлять от -15 °С до 15 °С.

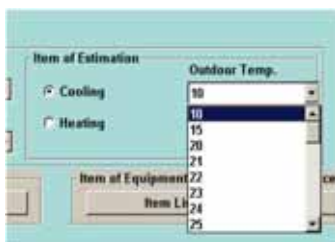


Рис. 4.4.2

3 Выбрать значение температуры воздуха в помещении из выпадающего меню (рис. 4.4.3). Если выбран режим охлаждения, то диапазон температур воздуха в помещении будет составлять от 20 °С до 32 °С. Если выбран режим нагрева, то диапазон температур воздуха в помещении будет составлять от 15 °С до 27 °С.

* Поскольку диапазон температурных уставок зависит от рабочего режима, выбор температур следует осуществлять после указания рабочего режима.

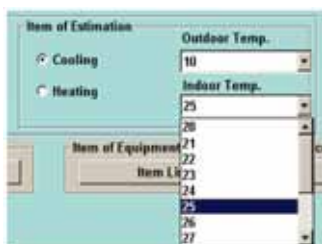


Рис. 4.4.3

4-5. Установка цен на оборудование

4-5-1. Пример

1 Права доступа к данной функции определяются типом пароля пользователя, введенного при запуске программы. Для задания цен оборудования при запуске программы должен быть указан пароль с соответствующими правами. По умолчанию такими правами доступа обладает пароль VRF2.

* Для каждого пользователя может указываться индивидуальный пароль (см. раздел 2-1-1).

* Если в новом проекте параметры здания не заданы, то цены в прайс-листе проекта будут обнулены.

2 Необходимо проверить, что в графе "Марка" (Maker) выбран нужный производитель оборудования - FUJITSU или GENERAL. Рис. 4.5.1.

- Перед внесением данных в Прайс-лист (Price List) при работе с оборудованием FUJITSU установите флажок FUJITSU, а при работе с оборудованием GENERAL - флажок GENERAL.
- Откроется окно для ввода цен с перечнем оборудования FUJITSU.
- Если пользователь работает как с оборудованием FUJITSU, так и с оборудованием GENERAL, то он должен задать цены для обоих типов оборудования.



Рис. 4.5.1

3 В окне установки цен (рис. 4.5.2) следует выбрать требуемые единицы оборудования из выпадающих списков: Наружные блоки, Внутренние блоки, Аксессуары, Магистраль, Прочее, Дополнительные элементы (Outdoor, Indoor, Equipment, Pipe, Others, User Customization).

4 Для ввода цены изделия щелкнуть в поле "Цена" (Price), рис. 4.5.2. Ввести числовое значение.

Если при регистрации в элементы выпадающего списка будут внесены изменения, откроется окно подтверждения. При нажатии кнопки "ОК" информация об элементе будет сохранена. Следует ввести значения цен и сохранить их (кнопка "Сохранить" (Save)).

* Можно задавать до 4 цен на каждую единицу оборудования (см. 4-2 **2**). В окне создания нового проекта пользователь может задавать только одну цену (рис. 4.3.1) (см. раздел 4-3-1 **25**).



Рис. 4.5.2

5. ОБЪЕКТ (OBJECT)

5-1. Здание

В данном окне пользователь может задавать параметры здания: Имя здания, Кол-во надземных этажей и Кол-во подземных этажей (Building name, Number of floors above ground, Number of basements).

Project No.	Name	Buildings	Building Name	Floor	Basement
1	Test Project	2			
1	North building			5	0
2	South building			3	1

1	Имя здания (Building Name)	Ввод имени здания. Максимальная длина - 20 символов.
2	Этажи (Floors)	Ввод количества наземных этажей. Максимальная длина - 3 символа.
3	Подземные (Basements)	Ввод количества подземных этажей. Максимальная длина - 3 символа.
4	Удалить (Delete)	Удаление введенных данных.
5	Сохранить (Save)	Сохранение установок по Зданию.

1 Ввести имя здания. Для редактирования введенного имени здания нужно дважды щелкнуть на нем курсором. Для удаления символа нажать клавишу Backspace.

* Чтобы скопировать имя здания, нужно выделить его и нажать клавиши Ctrl+C.

* Чтобы изменить количество зданий, пользователь должен вернуться в окно внесения изменений в проект, нажать кнопку "Меню" и затем выбрать "Изменить" (Modify) в Перечне проектов (Project List). Более подробную информацию см. в разделе 4-1-1.

2 Ввести количество наземных этажей.

3 Ввести количество подземных этажей.

- 4** Чтобы удалить данные по зданию, нужно выбрать требуемые данные и нажать кнопку "Удалить" (Delete) (4).
Откроется окно подтверждения (рис. 5.1.1). Для удаления данных по зданию нажать "Да" (Yes).

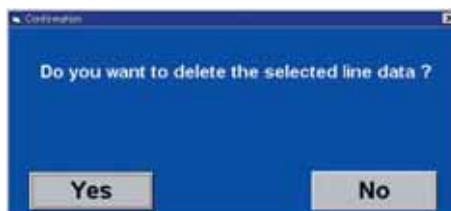


Рис. 5.1.1

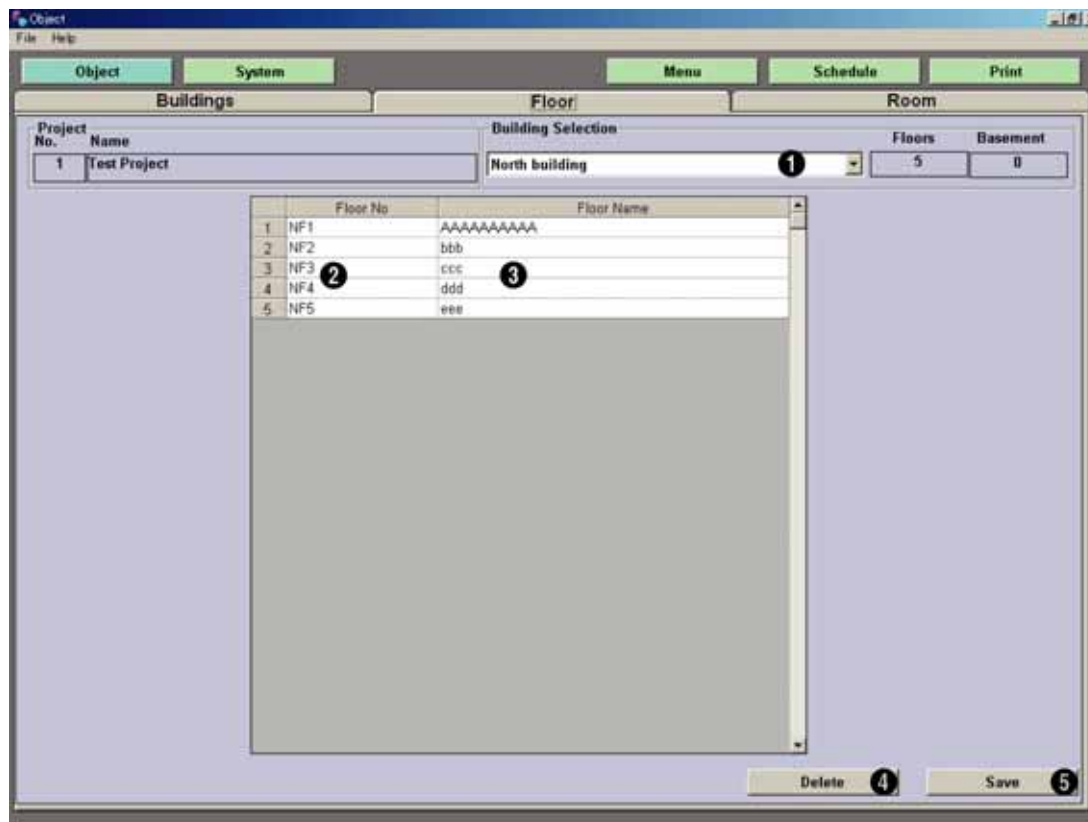
- 5** После того, как параметры будут заданы, нажать "Сохранить" (Save) (5). Откроется окно подтверждения (рис. 5.1.2). Для сохранения данных нажать "Да" (Yes). * Если данные не сохранить, пользователь не сможет задавать новые параметры. После ввода новых данных необходимо сохранять все изменения.



Рис. 5.1.2

5-2. Этаж (Floor)

Для ввода информации по количеству наземных и подземных этажей в здании.



❶	Выбор здания (Building Selection)	Выбор требуемого здания.
❷	№ этажа (Floor No.)	Ввод номера этажа. Максимальная длина - 3 символа.
❸	Имя этажа (Floor Name)	Присвоение имени этажа. Максимальная длина - 20 символов.
❹	Удалить (Delete)	Удаление введенных данных.
❺	Сохранить (Save)	Сохранение установок по Этажу.

1 Выбрать требуемое здание.

2 Ввести номер этажа. Для ввода данных двойным щелчком установите курсор на номере этажа. Для удаления символа двойным щелчком установить курсор и нажать клавишу Backspace.

3 Присвоить этажу имя. Для редактирования введенного имени этажа нужно установить на нем курсор двойным щелчком мыши. Для удаления символа двойным щелчком установить курсор и нажать клавишу Backspace.

* Чтобы скопировать имя этажа, нужно выделить его и нажать клавиши Ctrl+C.

4 Чтобы удалить данные по Этажу, нужно выбрать требуемые данные и нажать кнопку "Удалить" (Delete). Откроется окно подтверждения (рис. 5.2.1). Для удаления данных по Этажу нажать "Да" (Yes).

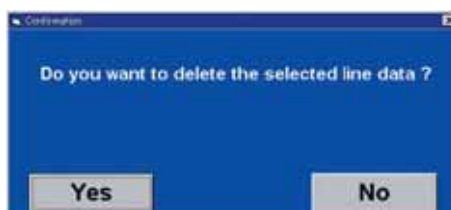


Рис. 5.2.1

5 После того, как параметры будут заданы, нажать "Сохранить" (Save) (**5**). Откроется окно подтверждения (рис. 5.2.2). Для сохранения данных нажать "Да" (Yes). * Если данные не сохранить, пользователь не сможет задавать новые параметры. После ввода новых данных необходимо сохранять все изменения.



Рис. 5.2.2

5-3. Помещение (Room)

В данной вкладке пользователь может задавать данные по помещениям выбранного этажа.

	Room Name	Area(m2)	Capacity(kW)
1	NF1R1	10.0	0.12
2	NF1R2	20.0	5.00
3	NF1R3	30.0	4.50
4	NF1R4	40.0	4.00
5	NF1R5	50.0	7.50
6	NF1R6	60.0	9.00
7	NF1R7	70.0	10.50
8	NF1R8	80.0	12.00
9	NF1R9	90.0	13.50
10	NF1R10	100.0	10.00
11	NF1R11	110.0	12.10
12	NF1R12	120.0	18.00
13			
14			
15			
16			
17			
18			
19			
20			
21			
22			
23			
24			
25			
26			
27			

1	Выбор здания (Building Selection)	Выбор требуемого здания.
2	Выбор этажа (Floor Selection)	Выбор требуемого здания.
3		Функция расчета теплопроизводительности. Выбрать тип помещения и нажать кнопку "Расчет производительности" (Calculation Capacity).
4	Имя помещения (Room Name)	Присвоение имени помещениям. Максимальная длина - 20 символов.
5	Площадь, м ² (Area (m ²))	Указание площади помещения. Максимальная длина - 3 символа.
6	Производительность, кВт (Capacity (kW))	Указание требуемой производительности кондиционера. Максимальная длина - 4 символа.
7	Удалить (Delete)	Удаление данных по помещению.
8	Сохранить (Save)	Сохранение параметров помещения.

1 Выбрать требуемое здание (1).

2 Выбрать нужный этаж (2).

3 Расчет требуемой производительности может осуществляться двумя способами. При выборе нужной строки **6** она будет выделена зеленым цветом. Для выбора производительности в соответствии с типом помещения следует выбрать помещение **3** в выпадающем списке, ввести его площадь (м²) и нажать кнопку "Расчет производительности" (Calculation Capacity). Результат расчета отобразится в ячейке **6**. *Названия помещениям **3** можно присваивать в MS Меню. См. раздел. 4-2 **6**. Для расчета производительности по площади помещения следует задать площадь помещения (м²) **3**, тепловую нагрузку (Вт/м²) и нажать кнопку "Расчет производительности". Результат расчета отобразится в ячейке **6**.

4 Присвоить помещению имя. Для редактирования введенного имени помещения нужно установить на нем курсор двойным щелчком мыши. Для удаления символа двойным щелчком установить курсор и нажать клавишу Backspace.

* Чтобы скопировать имя помещения, нужно выделить его и нажать клавиши Ctrl+C.

5 Указать площадь помещения.

6 Требуемую производительность можно рассчитать в окне **3**. Также можно вносить существующие значения непосредственно в таблицу (справа).

7 Чтобы удалить данные по помещению, нужно выбрать требуемые данные и нажать кнопку "Удалить" (Delete) (**7**).

Откроется окно подтверждения (рис. 5.3.1). Для удаления данных по помещению нажать ОК.

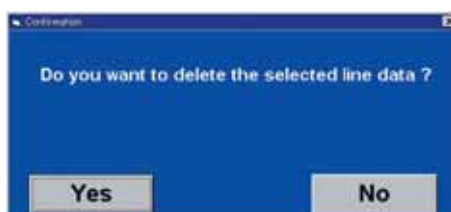


Рис. 5.3.1

8 После того, как параметры будут заданы, нажать "Сохранить" (Save) (**8**). Откроется окно подтверждения (рис. 5.3.2). Для сохранения данных нажать "Да" (Yes). * Если данные не сохранить, пользователь не сможет задавать новые параметры. После ввода данных необходимо сохранять внесенные изменения.



Рис. 5.3.2

6. СИСТЕМА (SYSTEM)

6-1. Внутренние блоки (Indoor)

В данном окне устанавливаются внутренние блоки для всех помещений. Пользователь может регистрировать до 400 блоков.

1	Выбор здания (Building Selection)	Выбор нужного здания из выпадающего списка.
2	Выбор этажа (Floor Selection)	Выбор нужного этажа из выпадающего списка.
3	Помещение (Room)	Выбор нужного помещения из выпадающего списка.
4	Тип блока (Indoor Type)	Выбор типа внутреннего блока.
5	Произв-ть, кВт (Indr Capa (kW))	Установка производительности внутреннего блока.
6	Адрес (Address)	Установка адреса блока.
7	Удалить (Delete)	Удаление параметров выбранного помещения.
8	Сортировать (Sort)	Функция сортировки данных.
9	Сохранить (Save)	Сохранение параметров.

1 Выбрать требуемое здание (**1**) из выпадающего списка.

2 Выбрать этаж (**2**) из выпадающего списка.

3 Выбрать помещение, в котором будет установлен внутренний блок. Поскольку в таблицу уже внесены данные по требуемой производительности (Capacity) и площади помещения (Area), то производительность внутреннего блока (Indoor Capacity) можно выбрать в соответствии с этими значениями.

4 Выбрать модель внутреннего блока (**4**) из выпадающего списка. (Подпотолочные, Канальные, Кассетные, Настенные/ Ceiling, Duct, Cassette, Cassete, Wall Mounted)

5 Выбрать производительность (5) блока из выпадающего списка. После выбора производительности блока в соседнем столбце отобразится код модели.

6 Ввести адрес внутреннего блока (Address). Максимальная длина - 5 символов.

* Адрес блока можно задавать как на вкладке «Внутренние», так и на вкладке «Наружные блоки». В этом случае адреса блоков автоматически отобразятся на вкладке «Внутренние» после их присвоения на вкладке «Магистраль».

7 Чтобы удалить внутренний блок, следует выделить нужные данные и нажать кнопку "Удалить" (Delete).

Откроется окно подтверждения (рис. 6.1.1). При нажатии кнопки "Да" информация об элементе будет удалена.

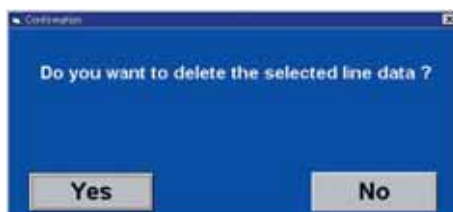


Рис. 6.1.1

8 Для сортировки данных нужно выделить заголовок столбца и нажать кнопку "Сортировать" (Sort) (8).

9 После того, как параметры будут заданы, нажать "Сохранить" (Save) (9). Откроется окно подтверждения (рис. 6.1.2). При нажатии кнопки "Да" информация будет сохранена. * Если данные не сохранить, пользователь не сможет задавать новые параметры. После ввода данных необходимо сохранять внесенные изменения.



Рис. 6.1.2

6-2. Наружные блоки (Outdoor)

Возможность установки группы наружных блоков. Пользователь может регистрировать до 50 блоков.

❶	Выбор здания (Building Selection)	Выбор нужного здания из выпадающего списка.
❷	Рабочий режим (Operation Type)	Выбор рабочего режима.
❸	Произв. нар. блока, кВт (Outdoor Capa(kW))	Выбор производительности внутреннего блока из выпадающего списка.
❹	Сумм. произв-ть, % (Connect (%))	Установка суммарной производительности подключенных внутренних блоков.
❺	Автоподбор (Auto Select)	Автоматический подбор наружных блоков в соответствии с производительностью внутренних.
❻	Адрес (Address)	Установка адреса блока.
❼	Тип наружного блока (Outdoor Type)	Выбор типа наружного блока.
❽	Удалить (Delete)	Удаление информации по выбранному наружному блоку.
❾	Сортировать (Sort)	Функция сортировки данных.
❿	Сохранить (Save)	Сохранение параметров.

1 Выбрать требуемое здание из выпадающего списка (❶).

2 Выбрать Рабочий режим (Operation Type) (❷) из трех возможных: Охлаждение/ Cooling, Нагрев/ Heat pump и Рекуперация тепла/ Heat Recovery.

3 Выбрать производительность наружного блока/ Outdoor Capa (❸).

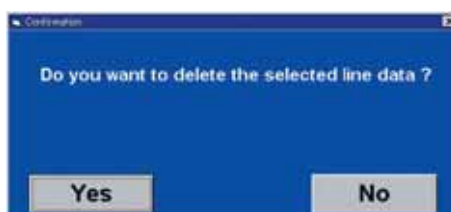
4 Выбрать суммарную производительность подключенных внутренних блоков/ Connect% (❹). Процентное отношение к производительности, указанной в ячейке ❸. Для серий J и V можно устанавливать производительность в диапазоне 50 - 150%, а для серии S - от 50 до 130%.

5 При установке флажка "Автоподбор" (Auto Select) производительность наружного блока будет автоматически подбираться в соответствии с суммарной производительностью внутренних.

6 Указать адрес. Максимальная длина - 12 символов.

7 Тип наружного блока может определяться автоматически при задании рабочего режима (Operation Type) (2) и производительности наружного блока (Outdoor Capa) (3).

8 Чтобы удалить внутренний блок, следует выделить нужные данные и нажать кнопку "Удалить" (Delete) (8). Откроется окно подтверждения (6.2.1). При нажатии кнопки ОК информация об элементе будет удалена.



9 Для сортировки данных выделить нужный столбец и нажать кнопку "Сортировать" (Sort) (9).

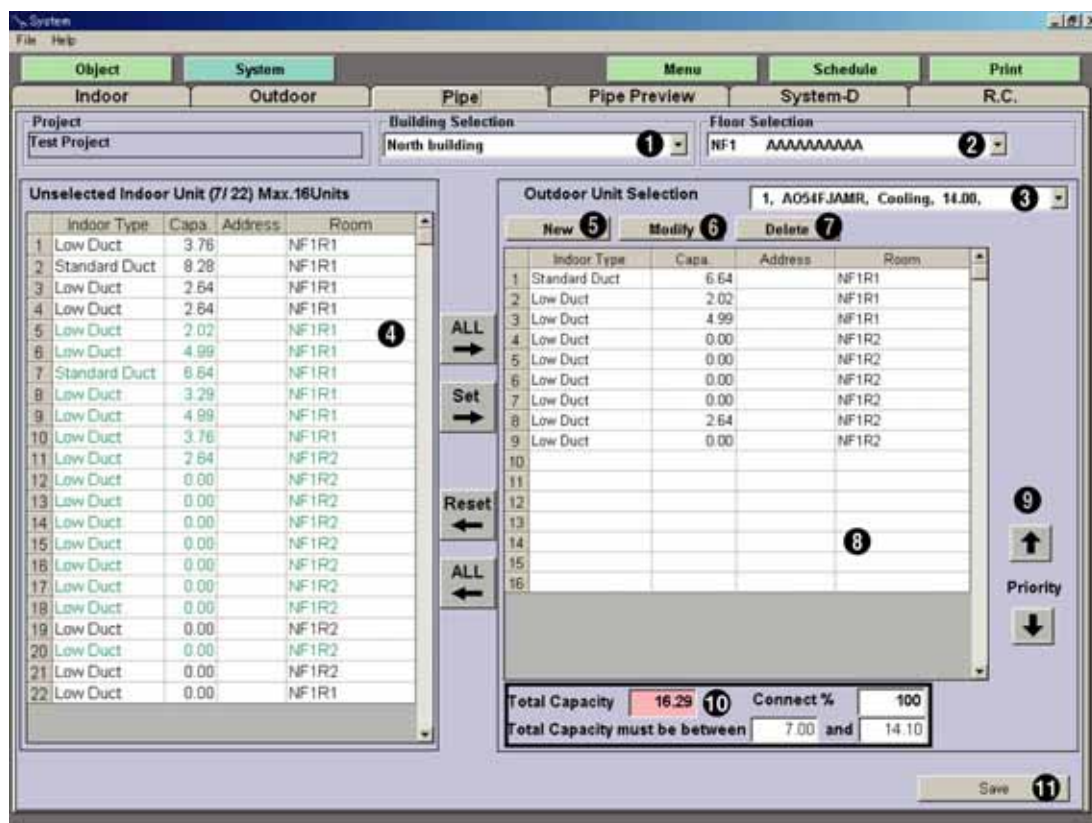
10 После того, как параметры будут заданы, нажать "Сохранить" (Save) (10). Откроется окно подтверждения (рис. 6.2.2). При нажатии кнопки "Да" информация будет сохранена. * Если данные не сохранить, пользователь не сможет задавать новые параметры. После ввода новых данных необходимо сохранять все изменения.



6-3. Магистраль (Pipe)

Индивидуальная установка внутренних блоков, подключаемых к выбранному наружному блоку. Максимальное количество подключаемых внутренних блоков зависит от серии оборудования.

* Для серии J - до 8 внутренних блоков; для серии S - до 16 внутренних блоков; для серии V - до 48 внутренних блоков.



1	Выбор здания (Building Selection)	Выбор нужного здания из выпадающего списка.
2	Выбор этажа (Floor Selection)	Выбор нужного этажа из выпадающего списка.
3	Подбор нар. блока (Outdoor Unit Selection)	Выбор наружного блока из выпадающего списка.
4		Перечень внутренних блоков для установки.
5	Создать (New)	Регистрация нового наружного блока
6	Изменить (Modify)	Изменение информации по выбранному наружному блоку.
7	Удалить (Delete)	Удаление параметров выбранного наружного блока.
8		Перечень внутренних блоков, подключаемых к наружному.
9		Порядок подключения можно изменить, выделяя требуемые строки 8 и перемещая их нажатием кнопок со стрелками. При повторном щелчке выделение зеленым цветом будет снято.
10		Отображение производительности наружного блока.
11	Сохранить (Save)	Сохранение параметров.

1 Выбрать требуемое здание (1) из выпадающего списка.

2 Выбрать этаж (2) из выпадающего списка.

С левой стороны отображается перечень внутренних блоков для выбранного этажа (4).

3 Выбрать модель наружного блока (3) из выпадающего списка.

4 Отметить и задать (Set) внутренние блоки, которые будут подключаться к указанному наружному блоку (4).

При самостоятельном подборе (учитывая значение Суммарной производительности/ Total Capacity) (10) нужно указать внутренний блок в перечне (4) (можно выбирать несколько блоков) и нажать кнопку "Задать" (Set). Выбранные внутренние блоки будут отображаться в перечне справа (8). (в левом перечне они будут выделены зеленым цветом (4)). Строка "Невыбранные внутренние блоки/ Unselected Indoor Unit (7/22) Макс. 16 блоков" обозначает, что из 22 блоков 7 было подсоединено к наружному блоку, а максимальное количество подсоединяемых внутренних блоков составляет 16.

* Максимальное количество подсоединяемых внутренних блоков зависит от серии оборудования. * Для серии J - до 8 внутренних блоков; для серии S - до 16 внутренних блоков; для серии V - до 48 внутренних блоков.

При нажатии на кнопку "Все" (ALL) ➡ будут выделены все внутренние блоки, которые затем отобразятся в перечне (8).

Для отмены блоков следует выбрать нужные внутренние блоки и нажать кнопку "Сброс" (Reset).

Для сброса всех выбранных внутренних блоков нажать кнопку "Все" (ALL) ⬅ ".

5 Для добавления нового наружного блока нажать кнопку "Создать" (New) (5). Откроется окно для присвоения параметров. (Рис. 6.3.1) После задания рабочего режима (operation type), суммарной производительности внутренних блоков (connection capacity), функции автоподбора (Auto Select) и адреса (address) нажать кнопку СОХРАНИТЬ (Save); откроется окно подтверждения. После нажатия кнопки Да (Yes) новый наружный блок появится в выпадающем меню (3).



Рис. 6.3.1

6 Для изменения параметров нового наружного блока нажать кнопку "Изменить" (Modify) (6). Затем пользователь может изменять данные по выбранному наружному блоку (рис. 6.3.2). После внесения изменений нажать кнопку "Сохранить" (Save); откроется окно подтверждения. При нажатии кнопки "Да" информация будет сохранена.



Рис. 6.3.2

7 Для удаления параметров наружного блока нажать кнопку "Удалить" (Delete) (7). После выбора наружного блока в выпадающем меню и нажатия кнопки "Удалить" откроется окно подтверждения. При нажатии кнопки "Да" информация об элементе будет удалена.

8 Отображение перечня внутренних блоков, подсоединенных к выбранному наружному блоку.

9 Внутренние блоки можно сортировать в соответствии с очередностью установки. Для перемещения выбранного блока вверх нужно выделить строку курсором и нажать кнопку ↑ ; для перемещения блока вниз нажать кнопку ↓ (9).

10 Если суммарная производительность внутренних блоков (Total Capacity) (**10**) превышает максимально допустимое значение, то данная ячейка будет выделена красным (рис. 6.3.3). Если производительность не достигает минимального значения, то данная ячейка будет выделена желтым (рис. 6.3.4).

* Значение должно лежать в оптимальном диапазоне.

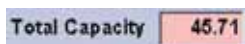


Рис. 6.3.3

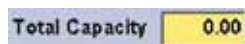


Рис. 6.3.4

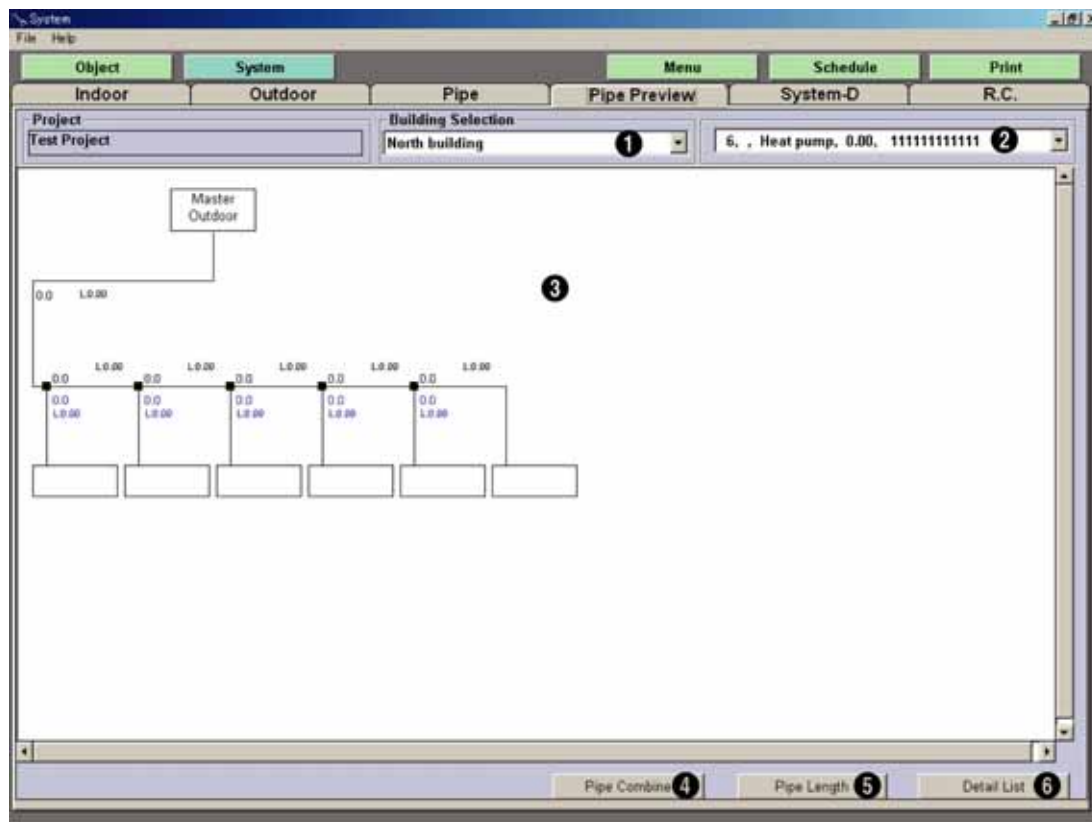
11 Сохранить внесенные изменения кнопкой "Сохранить" (Save) (**11**). Откроется окно подтверждения (рис. 6.3.5). При нажатии кнопки "Да" информация будет сохранена.



Рис. 6.3.5

6-4. Вид магистрали (Pipe Preview)

В данном окне можно просматривать вид магистрали. Здесь отображается длина линии, параметры линий газа и жидкости.



1	Выбор здания (Building Selection)	Выбор нужного этажа из выпадающего списка.
2	Выбор этажа (Floor Selection)	Выбор нужного этажа из выпадающего списка.
3		Установленные внутренние блоки и схема подключения наружных блоков.
4	Разветвления (Pipe Combine)	Выбор трубных разветвлений. Открывает окно со схемой магистрали (рис. 6.4.1).
5	Длина линии (Pipe Length)	Установка длины трубной линии. Открывает окно со схемой магистрали (рис. 6.4.2).
6	Подробно (Detail List)	Отображение подробной информации по трубным линиям, разветвителям и проч. Вид окна см. на рис. 6.4.4.

1 Выбрать требуемое здание (**1**).

2 Выбрать наружный блок (**2**) в выпадающем списке.

Вид внутренних блоков, подсоединенных к наружному, отображается в окне **3**.

3 Визуальная схема соединения внутренних и наружных блоков приводится в окне **3**. Здесь отображаются изменения, внесенные при выполнении пунктов **4** и **5**.

4 Нажать кнопку "Разветвления" (Pipe Combine) (4). Откроется окно, изображенное на рис. 6.4.1. Выбранный внутренний блок (Indoor) будет выделен желтым цветом. Для объединения блоков следует выделить нужные и нажать кнопку "Объединить" (Combine). При нажатии кнопки "Гребенка" (Header) внутренние блоки будут подсоединены к разветвителю-гребенки (выделено синим). Выбранное соединение можно разъединить кнопкой "Разделить" (Release). Для возврата к исходным параметрам нажать кнопку "Сброс" (Reset). После того, как параметры будут заданы, нажать кнопку "Сохранить" (Save). Откроется диалоговое окно подтверждения. При нажатии кнопки "Да" информация будет сохранена.

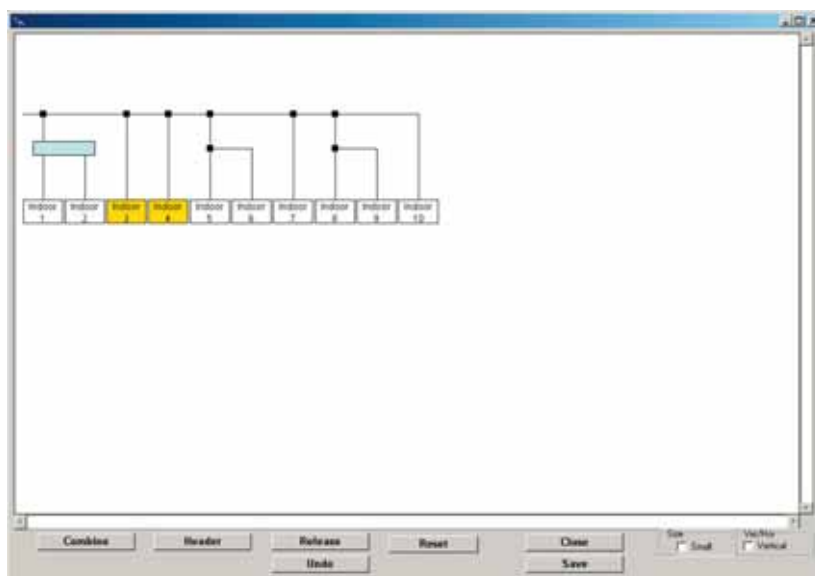


Рис. 6.4.1

5 Нажать кнопку "Длина линии" (Pipe Length) (A). Откроется окно, изображенное на рис. 6.4.2. Чтобы присвоить длину участку трубной линии, следует ввести значение в окне надписи "Длина участка" (Pipe Length) (5) и затем выделить требуемый участок. Сумма всех значений отображается в окне надписи "Общая длина линии" (Total Pipe Length) (C). При нажатии на кнопку "Внимание" (Caution) (B) откроется окно подтверждения (рис. 6.4.3). Необходимо проверить существующие ограничения.

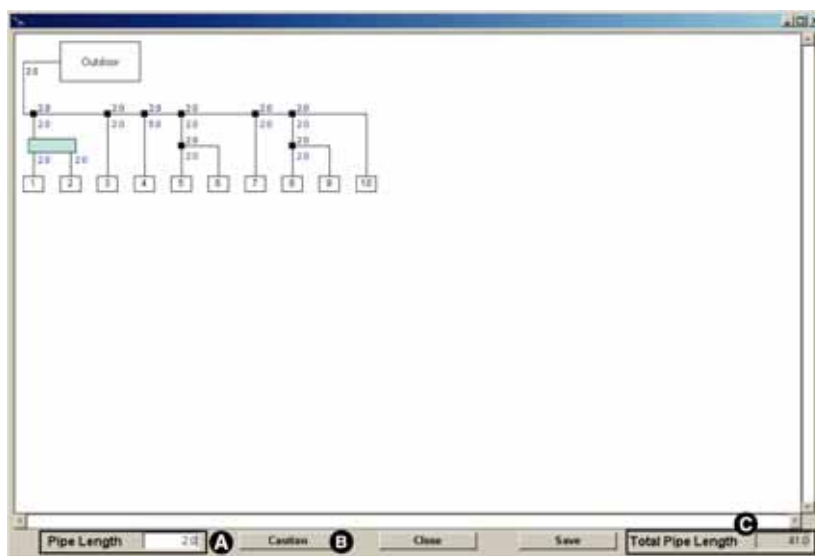


Рис. 6.4.2



Рис. 6.4.3

6 При нажатии на кнопку "Подробнее" (Detail List) (6) откроется окно, изображенное на рис. 6.4.4, где пользователь может подтвердить разбивку по диаметрам трубных линий, разветвителей-тройников и гребенок. При нажатии кнопки "Печать" (Print) данные будут выведены на печать. При нажатии на кнопку "CSV" откроется диалоговое окно подтверждения (рис. 6.4.5). При нажатии кнопки "Да" информация будет сохранена.

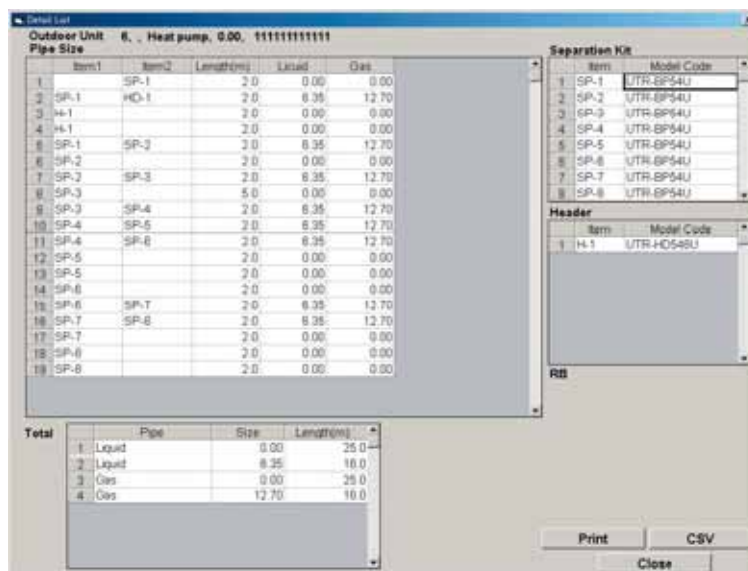


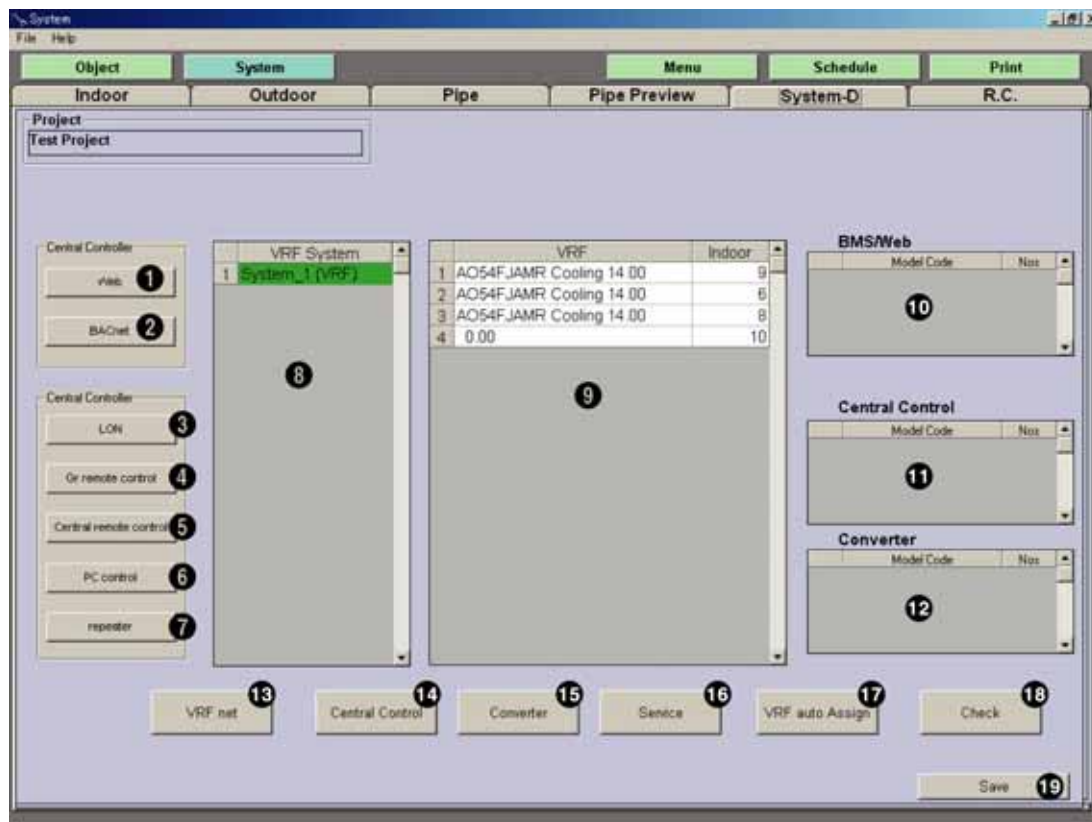
Рис. 6.4.4



Рис. 6.4.5

6-5. Сеть (System-D)

В текущем окне пользователь может присваивать требуемые устройства дистанционного управления.



1	Web	Мониторинг работы системы VRF.
2	BACnet	Связь с системой зданий
3	LON	Связь с системой зданий
4	Групп. ДУ (Gr remote control)	Дистанционное управление для небольшой группы позволяет осуществлять контроль до 8 (серия J) или до 32 блоков (серии S и V).
5	Центр. ДУ (Central remote control)	Дистанционное управление для группы среднего размера. Позволяет осуществлять контроль до 128 блоков.
6	ПК-контроллер (PC control)	Дистанционное управление для группы большого размера. Позволяет осуществлять контроль до 400 блоков.
7	Повторитель (Repeater)	Через каждые 500 м коммуникационной линии или после каждых 62 внутренних блоков необходимо устанавливать повторитель сигнала.
8	Система VRF (VRF System)	Разбивка системы VRF.
9	VRF/внутр. (VRF/Indoor)	Перечень наружных и внутренних блоков для системы VRF, выбранной в окне 8.
10	BMS/Web	Перечень кодов модели и количества устройств дистанционного управления для Web и BACnet.
11	Управление (Central Control)	Отображает номер модели, а также количество пультов группового управления, централизованного управления и ПК-контроллеров.
12	Конвертор (Converter)	Отображает номер модели и количество повторителей сигнала.
13	Сеть VRF (VRF net)	Возможность установки VRF и LON.
14	Управление (Central Control)	Возможность установки устройств группового управления, централизованного управления и ПК-контроллеров.
15	Конвертор (Converter)	Установка повторителя сигнала.
16	Сервис (Service)	Возможность установки Web и BACnet.

17	Автоподбор VRF (VRF auto Assign)	Автоматическое присвоение ПДУ для VRF.
18	Проверить (Check)	Проверка допустимого количества устройств ДУ.
19	Сохранить (Save)	Сохранение параметров.

1 При нажатии на кнопку "Web" (1) ПДУ для выбранной системы (8) будут отображены в окне (10), см. рис. 6.5.1.

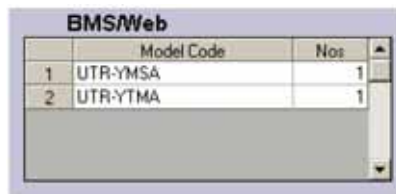


Рис. 6.5.1

2 При нажатии на кнопку "BACnet" (2) ПДУ для выбранной системы (8) будут отображены в окне (10), см. рис. 6.5.2.

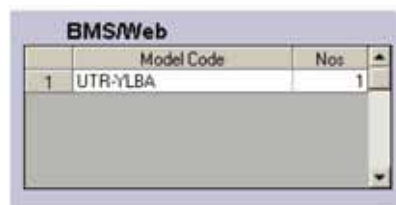


Рис. 6.5.2

3 При нажатии кнопки "LON" (3) откроется окно подтверждения (рис. 6.5.3) для разделения системы VRF на несколько сегментов. При нажатии на кнопку "Создать" (New) откроется окно подтверждения (рис. 6.5.4). Установить флажок "LON" и нажать "OK". LON появится в окне (8).

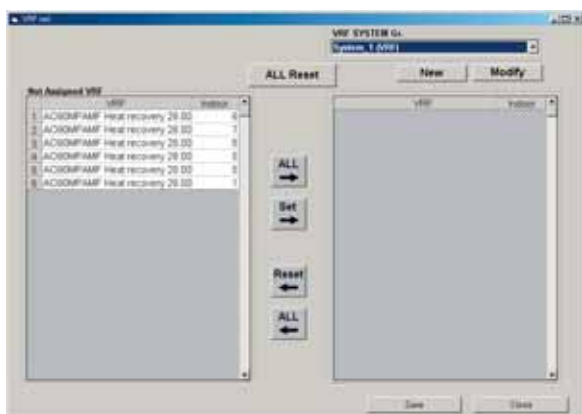


Рис. 6.5.3



Рис. 6.5.4

4 При нажатии кнопки "Групп. ДУ" (Gr remote control) (**4**) требуемый пульт ДУ будет добавлен в окно **11**. (рис. 6.5.5)



	Model Code	Nos
1	UTB-YDA	4
2	UTR-YRDA	1

Рис. 6.5.5

5 При нажатии кнопки "Центр. ДУ" (Central remote control) (**5**) требуемый пульт ДУ будет добавлен в окно **11**. (рис. 6.5.6)



	Model Code	Nos
1	UTB-YCA	1

Рис. 6.5.6

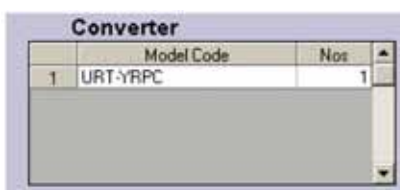
6 При нажатии кнопки "ПК-контроллер" (PC control) (**6**) требуемое устройство дистанционного управления будет добавлено в окно **11**. (рис. 6.5.7)



	Model Code	Nos
1	URT-YDTB	1

Рис. 6.5.7

7 При нажатии кнопки "Повторитель" (repeater) (**7**) требуемые элементы будут добавлены в окно **12**. (рис. 6.5.8)



	Model Code	Nos
1	URT-YRPC	1

Рис. 6.5.8

8 При нажатии кнопки "Сеть VRF" (VRF net) (13) пользователь может изменять параметры LON и VRF. VRF и LON добавляются нажатием на кнопку "Создать" (New).

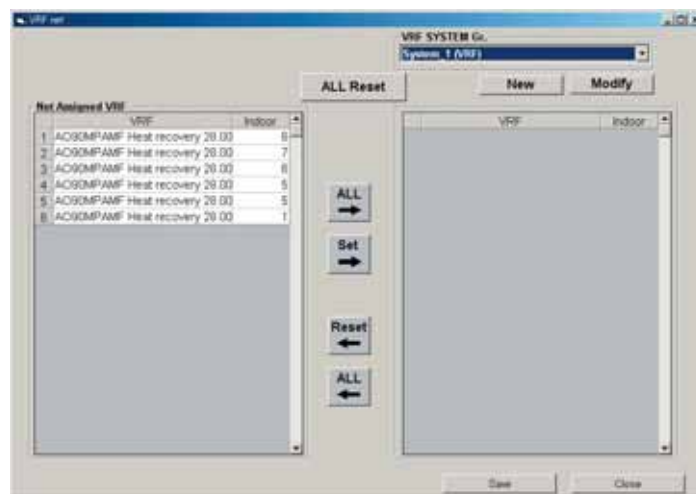


Рис. 6.5.9



Рис. 6.5.10

9 Пульты группового и централизованного управления, а также ПК-контроллеры присваиваются кнопкой "Управление" (Central Control) (14). (рис. 6.5.11)

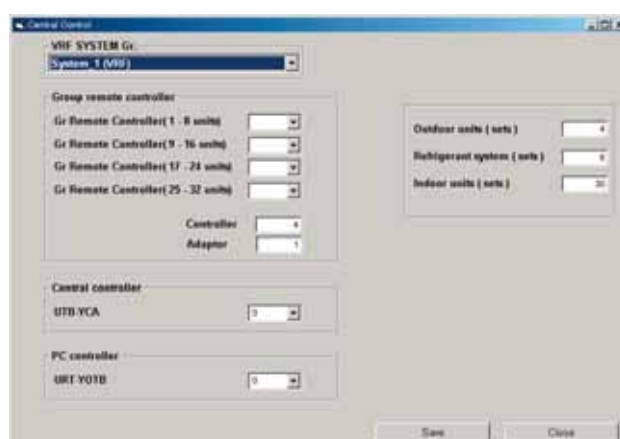


Рис. 6.5.11

10 Параметры повторителя сигнала можно изменять при помощи кнопки "Конвертор" (Converter) (15).

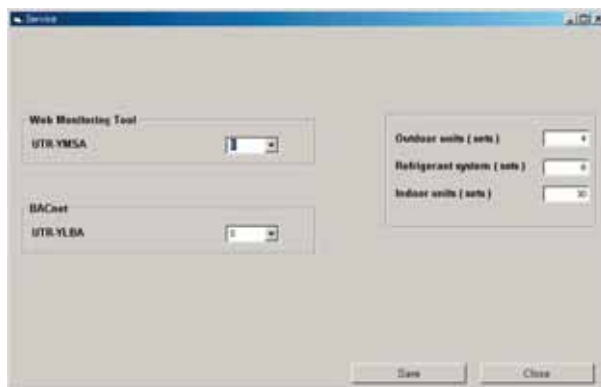


Рис. 6.5.12

11 Инструмент Web Monitoring Tool и BACnet задаются нажатием кнопки "Сервис" (Service) (16).

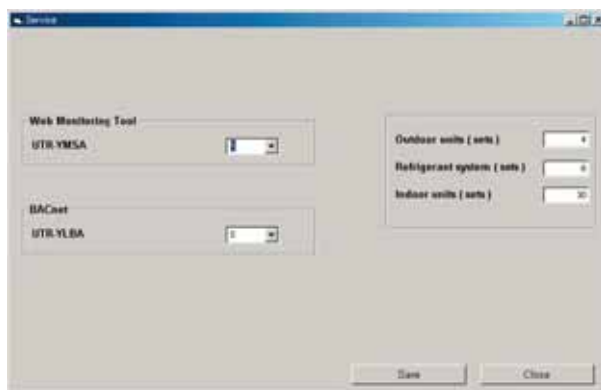


Рис. 6.5.13

12 При нажатии на кнопку "Автоподбор VRF" (VRF auto Assign) (17) откроется диалоговое окно подтверждения. Для автоматической установки параметров ПДУ нажать "Да" (Yes).



Рис. 6.5.14

13 Проверка типа и количества устройств дистанционного управления осуществляется кнопкой "Проверить" (Check) (18).

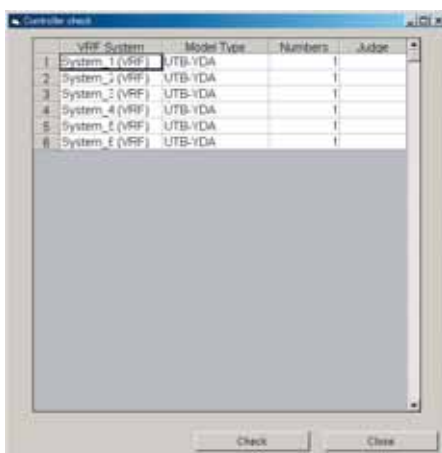


Рис. 6.5.15

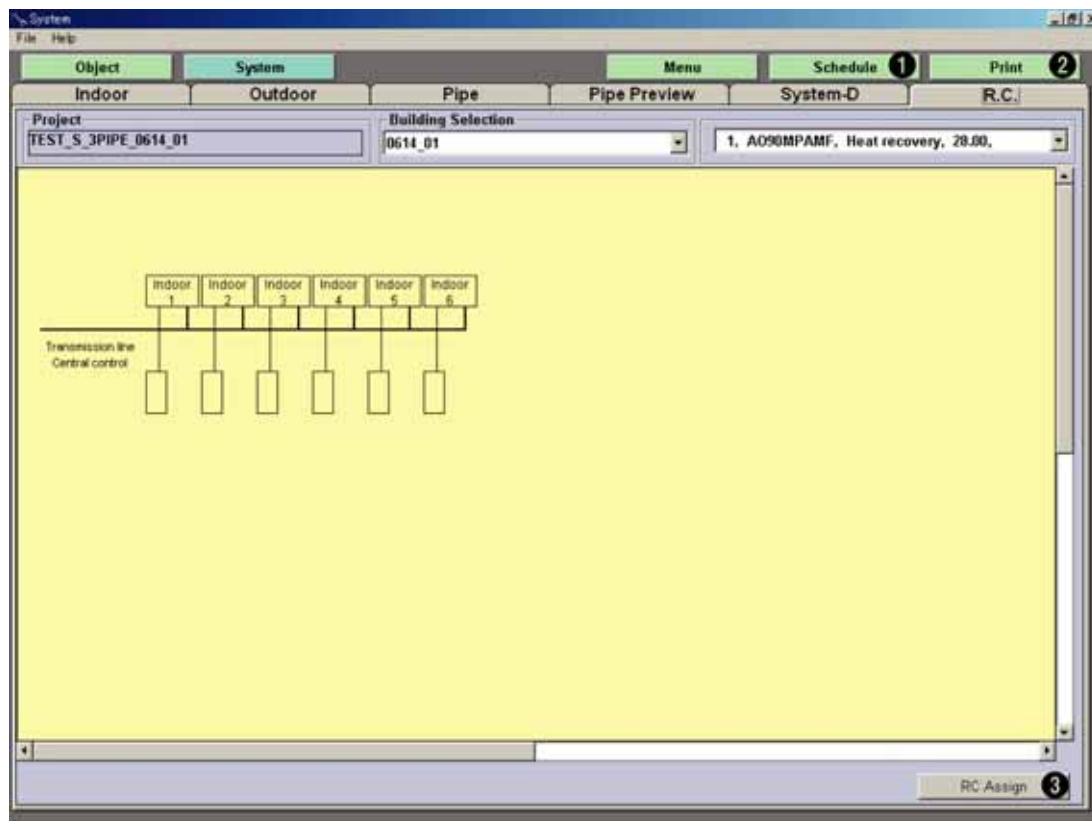
14 При нажатии кнопки "Сохранить" (Save) (19) откроется окно подтверждения (рис. 6.5.16). Для сохранения параметров нажать кнопку "Да".



Рис. 6.5.16

6-6. ПДУ (R.C.)

Предварительный просмотр устройств дистанционного управления внутренними блоками для каждой системы хладагента. Внутренние блоки отображаются в соответствии с нумерацией групп ДУ. Группы соединены между собой. На схеме также отображаются коммуникационные линии для всей системы.



1 При нажатии на кнопку "Печать" (Print) (1) схема устройств ДУ будет передана на печать.

2 При нажатии кнопки "Таблица" (Schedule) (2) присвоенные данные будут отображены в виде таблицы.

3 При нажатии на кнопку "Присвоить ПДУ" (RC Assign) (3) откроется окно для присвоения параметров (рис. 6.6.1).

Для выбора беспроводных (Wireless), проводных (Wired) и упрощенных (Simple, Simple 2) пультов ДУ следует нажать на соответствующую кнопку и разместить устройство в синей области (рис. 6.6.1). Для одного внутреннего блока можно задавать до 2 ПДУ.

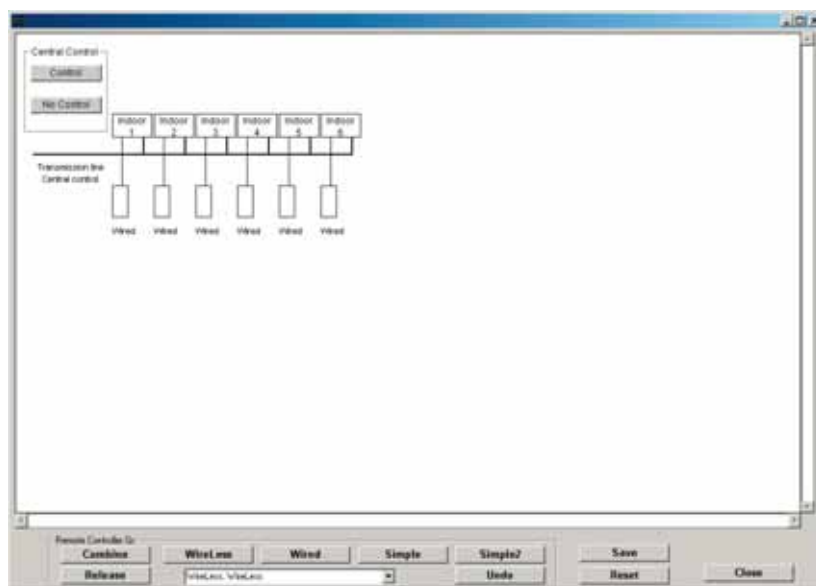


Рис. 6.6.1

Для управления группой внутренних блоков пользователь должен выбрать блоки и нажать кнопку "Объединить" (Combine). Это позволит управлять несколькими внутренними блоками посредством одного пульта (до 4 внутренних блоков). Для сохранения параметров нажать кнопку "Сохранить" (Save). Для выхода из текущего окна (рис. 6.6.2) нажать "Заккрыть" (Close); измененные параметры будут отражены в программе (рис. 6.6.3).

Для задания централизованного управления нажать кнопку "Централизов." (Control). Если централизованное управление отсутствует, нажать "Нет" (No control).

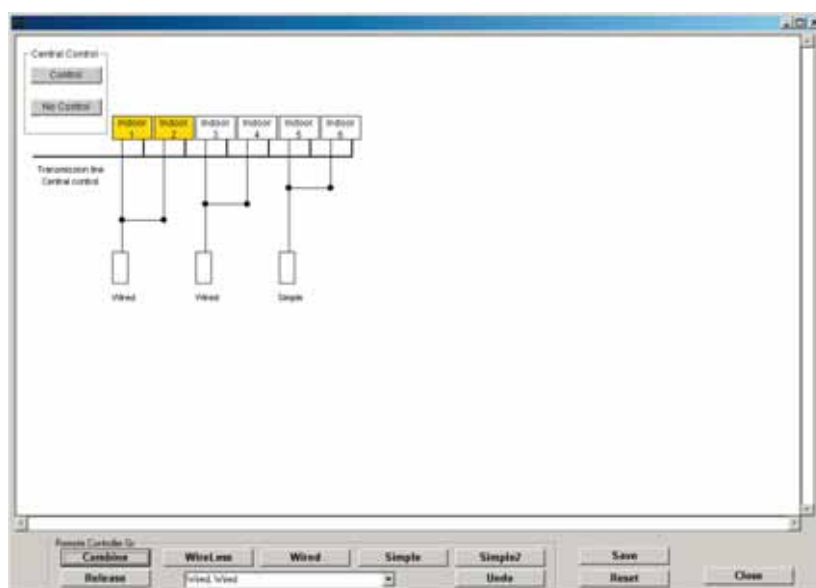


Рис. 6.6.2

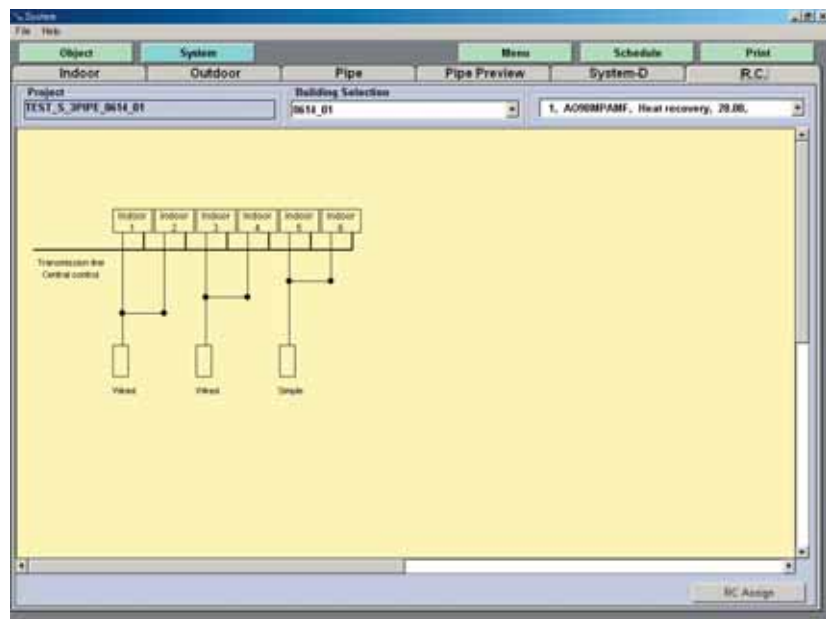


Рис. 6.6.3

7. ОТЧЕТ (ESTIMATION)

7-1. Таблица (Schedule)

Отображение подробной информации по выбранным устройствам. Отчет по подбору оборудования генерируется автоматически при нажатии на кнопку "Отчет" (Estimation). Отчет также можно выводить в формате CSV (значения данных, разделенные запятыми) для самостоятельной обработки данных. Пункты отчета можно выбирать в окне создания проекта (см. раздел 4-3) или в MS меню (см. раздел 4-2). Вид отчета можно установить и в текущем окне.

1	Вид отчета (Item of Estimation)	Выбор пунктов для отчета.
2	Дополнительные элементы (User Customized Item)	Аксессуары по индивидуальному заказу
3	Аксессуары (Item of Equipment)	Выбор опциональных принадлежностей.
4	Прайс-лист (Price List)	Цены на оборудование.
5		Отображение подробной информации по выбранным устройствам.
6	Отчет (Estimation)	Пользователь может запустить Excel и просмотреть отчет (см. раздел 7-2).
7	CSV	Сохраняет отчет 5 в формате CSV в папке, указанной пользователем.
8	Перечень (Item List)	Перечень устройств, отображаемых в отчете.
9	Сортировать (Sort)	Возможна сортировка по 3 приоритетам.

1 При нажатии на кнопку "Вид отчета" (Item of Estimation) (1) откроется окно, изображенное на рис. 7.1.1. Отметить пункты, которые будут включены в отчет, и нажать "Сохранить" (Save).



Рис. 7.1.1

2 При нажатии на кнопку "Дополнительные элементы" (User Customized Item) (2) откроется окно с перечнем опциональных принадлежностей (рис. 7.1.2). В нем можно задавать количество имеющихся аксессуаров или вносить новые элементы. При нажатии на кнопку "Изменить" (Modify) откроется окно, показанное на рис. 7.1.3. Более подробную информацию см. в разделе 4-2 4.



Рис. 7.1.2



Рис. 7.1.3

3 При нажатии кнопки "Аксессуары" (Item of Equipment) (3) в MS меню откроется окно (см. рис. 7.1.4) для ввода количества опциональных принадлежностей.



Рис. 7.1.4

4 При нажатии кнопки "Прайс-лист" (Price List) (4) откроется окно, изображенное на рис. 7.1.5. Следует выбрать требуемые единицы оборудования из выпадающего списка: наружные блоки (Outdoor), внутренние блоки (Indoor), аксессуары (Equipment), прочее (Others), дополнительные элементы (User Customization).

Для задания цены изделия щелкнуть в поле "Цена" (Price). Ввести числовое значение.

* Для пользователей можно установить два уровня доступа: только чтение и доступ с возможностью редактирования с соответствующими паролями при входе в программу. Более подробную информацию см. в разделе 2-1-1.

* Если в новом проекте параметры здания не заданы, то цены в прайс-листе проекта будут обнулены.

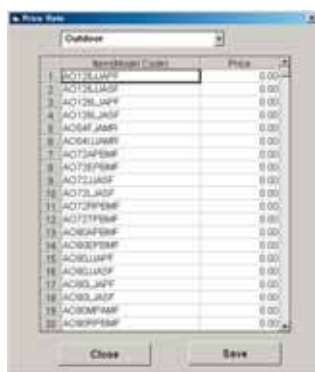


Рис. 7.1.5

5 Отображение подробной информации по выбранным устройствам.

6 При нажатии кнопки "Отчет" (Estimation) (6) откроется окно подтверждения (рис. 7.1.6). После подтверждения запустится программа Excel и откроется лист с отчетом.

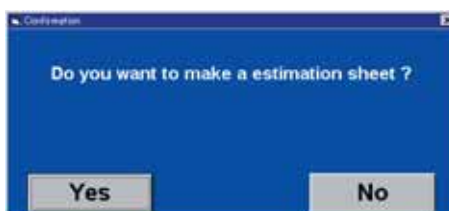


Рис. 7.1.6

7 Нажать "CSV" (7). Данные будут выведены в формате CSV. Откроется окно подтверждения (рис. 7.1.7). При подтверждении файл в формате .CSV будет сохранен в указанной папке (*см. раздел 2. Установка программы по подбору системы VRF 3 Параметры рабочей среды).

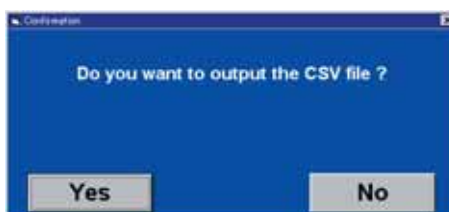


Рис. 7.1.7

8 Нажать "Перечень" (Item List) (8). Пользователь может выбирать элементы из списка (рис. 7.1.8). Рядом с требуемыми элементами ставятся флажки. После сохранения данных внесенные изменения будут отражены в окне 5.



Рис. 7.1.8

9 Нажать кнопку "Сортировать" (Sort) (9). Пользователь может сортировать все столбцы. (Рис. 7.1.9) При сортировке можно задавать до 3 приоритетов. Выбрать в выпадающем меню столбец (номер здания (Building No), имя здания (Building Name), номер этажа (Floor No), имя этажа (Floor Name) и так далее) для сортировки и установить флажок "По возрастанию" (Ascending) или "По убыванию" (Descending). Затем выбрать второй и третий приоритеты и нажать "ОК".



Рис. 7.1.9

7-2. Отчет (Estimation)

При нажатии кнопки "Отчет" (Estimation) (5) будет выведен отчет, аналогичный приведенному ниже. Затем запустится программа Excel и откроется лист с отчетом. В верхней части отчета отображается информация по зданию проекта (см. раздел 4-2 3 где описаны соответствующие установки). Ниже приводится перечень устройств, затем - аксессуары и поля для примечаний. Пользователь может корректировать отчет и дополнять его требуемой информацией.

* Системные требования: наличие Microsoft Excel 2000 или XP.

A. Информация по

B. Перечень устройств

C. Аксессуары по

D. Примечания (прочее)

MODEL	DESCRIPTION	QTY	PRICE	TAX
1 UTR-CP567U	T-Pipe	1	£0.00	
2 UTR-EV2A	EV Kit up to 25+BTU	1	£0.00	
3 UTR-EV3	EV Kit from 30+BTU	1	£0.00	
4			£0.00	
5			£0.00	
6			£0.00	
7			£0.00	
8			£0.00	
9			£0.00	
10			£0.00	
11			£0.00	
12			£0.00	
13			£0.00	
14			£0.00	
15			£0.00	
16			£0.00	
17			£0.00	
18			£0.00	
19			£0.00	
20			£0.00	
21			£0.00	
22			£0.00	
23			£0.00	
24			£0.00	
25			£0.00	
26			£0.00	
27			£0.00	
28			£0.00	
29			£0.00	
30			£0.00	
31			£0.00	
32			£0.00	
33			£0.00	
34			£0.00	
35			£0.00	
36			£0.00	
37			£0.00	
38			£0.00	
39			£0.00	
40			£0.00	
41			£0.00	
42			£0.00	
43			£0.00	
44			£0.00	
45			£0.00	
46			£0.00	
47			£0.00	
48			£0.00	
49			£0.00	
50			£0.00	
51			£0.00	
52			£0.00	
53			£0.00	
54			£0.00	
55			£0.00	
56			£0.00	
57			£0.00	
58			£0.00	
59			£0.00	
60			£0.00	
61			£0.00	
62			£0.00	
63			£0.00	
64			£0.00	
65			£0.00	
66			£0.00	
67			£0.00	
68			£0.00	
69			£0.00	
70			£0.00	
71			£0.00	
72			£0.00	

- A. Информация по зданию: Приводится информация по зданию, указанная в окне регистрации проекта (окно "Создать проект") → См. разделы 4-1-1 "Перечень проектов" (Project list) и 4-3. Создать проект (New Project)
- B. Перечень устройств: Перечень номеров, наименования, количества и цен для аксессуаров (например, разветвителей), пультов ДУ и прочих принадлежностей, которые устанавливаются на блоках и трубных линиях. При необходимости пользователь может указать взимаемый налог. → См. разделы 6-1 "Внутренние блоки", 6-2 "Наружные блоки", 6-3 "Магистраль", 6-5 "ПДУ", 4-2 **4** и 4-5.
- C. Аксессуары по индивидуальному заказу: Приводится информация по индивидуальному заказу принадлежностей, которые указывались при задании параметров проекта. → См. раздел 4-2 **4**.
- D. Примечания (прочее): В качестве примечаний можно указывать Срок оплаты (PAYMENT), Наличие (AVAILABILITY), Срок доставки (DELIVERY) и прочие данные.

8. ОБНОВЛЕНИЕ ДАННЫХ (DATA UPDATE)

8-1. Загрузка

Пользователь может загрузить ПО для подбора оборудования с нашего веб-сайта.

* Для этого на компьютере должен быть установлен веб-обозреватель и соответствующая среда для работы в сети Интернет.

1

Зайти на сайт (<http://www.fujitsu-general.com/>) (Рис. 8-1).

Нажать ссылку "Зарегистрированный пользователь" (Member) в нижней части меню с левой стороны страницы (см. рис. 8-2); откроется страница, изображенная на рис. 8-3.



Рис. 8-1



Рис. 8-2

2

Нажать ссылку "VRF System" (см. рис. 8-3); откроется окно для ввода логина и пароля (рис. 8-4). Ввести имя пользователя и пароль; нажать "ОК".

* Следует указывать имя пользователя и пароль, полученные по почте при регистрации.

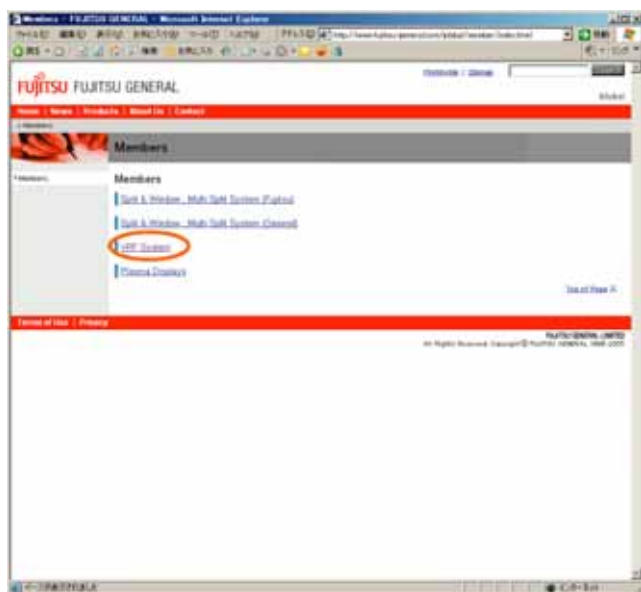


Рис. 8-3



Рис. 8-4

3 Откроется страница для зарегистрированных пользователей (Рис. 8-5). При выборе ссылки "ESTIMATION SIMULATOR" в разделе "SUPPORT TOOLS" откроется страница, изображенная на рис. 8-6.

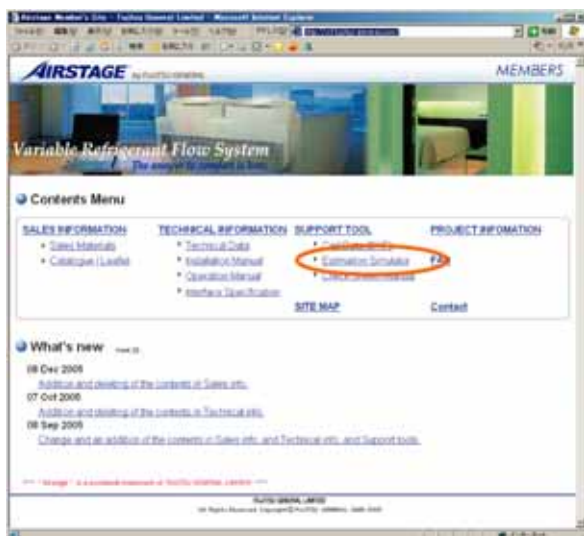


Рис. 8-5

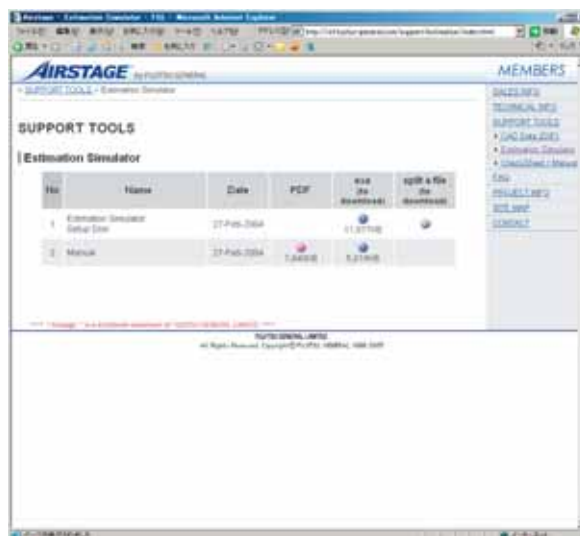


Рис. 8-6

Откроется перечень файлов для скачивания.

01: Estimation Simulator Setup Disk - Загрузить (Download), Загрузить по частям (Split file download)

02: Manual (в формате PDF, загрузить)

Для загрузки нажать на требуемые файлы. Если нажать на фиолетовую кнопку "exe (TO DOWNLOAD)", начнется процедура загрузки.

Если нажать на фиолетовую кнопку "exe (TO DOWNLOAD)", начнется процедура загрузки руководства.

При нажатии на серую кнопку "Split a file to download" пользователь сможет скачивать файл по частям для повышения надежности в случае некачественной интернет-связи. (см. раздел 8-2).

При нажатии на розовую кнопку "PDF" откроется файл с руководством.

- 4** Откроется окно подтверждения для загрузки файла (рис. 8-7).



Рис. 8-7

- 5** Откроется окно для указания папки назначения (рис. 8-8). Указать папку для сохранения файла и нажать "Сохранить" (Save).

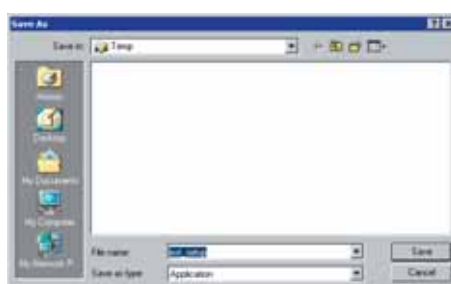


Рис. 8-8

- 6** В указанной папке будет создан файл Sup.exe (рис. 8-9). Процедура установки программы запускается двойным щелчком по значку файла. Указать путь для установки программы и нажать "ОК".

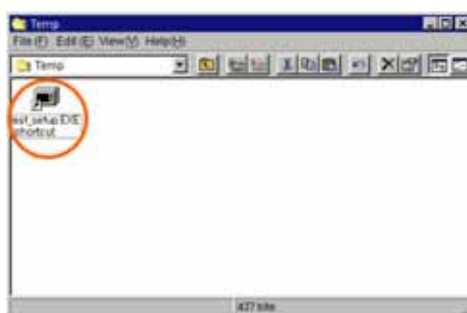


Рис. 8-9

- 7** Чтобы изменить путь, указанный по умолчанию, нажать кнопку "Обзор..." (Reference...) (рис. 8-10).

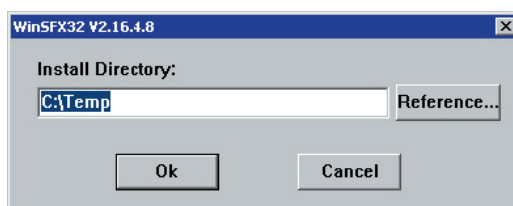


Рис. 8-10

8 В открывшемся диалоговом окне указать путь для установки программы (рис. 8-11).



Рис. 8-11

9 После завершения установки в указанной папке будет создан файл "est_setup". Рис. 8-12

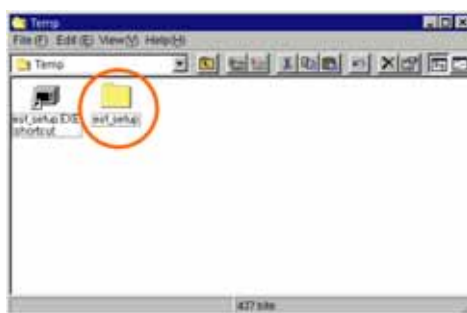


Рис. 8-12

8-2. Загрузить по частям (Split file download)

1 При нажатии на серую кнопку для загрузки файла по частям (рис. 8-6 раздела 8-1) откроется окно, изображенное на рис. 8-13.

На экране появится перечень файлов с номерами от 1 до 5.

* Благодаря небольшому размеру разделенный файл можно пересылать по электронной почте.



Рис. 8-13

2 Нажать на серую кнопку для загрузки одной из частей файла. Откроется окно подтверждения (рис. 8-14).



Рис. 8-14

3 Откроется окно для указания папки сохранения. Указать папку для сохранения файла и нажать "Сохранить" (Save). Все части файла необходимо сохранять в одной папке (рис. 8-15).



Рис. 8-15



Рис. 8-16



Рис. 8-17

- 4** После загрузки всех файлов двойным щелчком запустить файл ".bat" (рис. 8-16). В папке будет создан файл "est_setup.EXE". Запустить его двойным щелчком мыши (рис. 8-17).

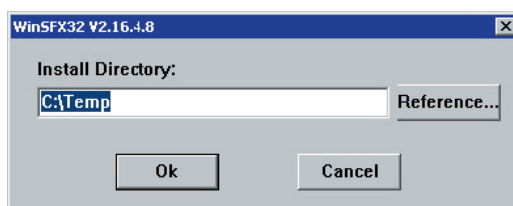


Рис. 8-18

- 5** Откроется окно для указания места установки программы. Указать путь для установки программы и нажать "ОК" (рис. 8-18).



Рис. 8-19

- 6** Чтобы изменить путь, указанный по умолчанию, нажать кнопку "Обзор..." и выбрать нужную папку (рис. 8-19).



Рис. 8-20

- 7** После завершения установки в указанной папке будет создан файл "est_setup" (рис. 8-20).